



AGENCIA NACIONAL DE EVALUACIÓN
DE LA CALIDAD Y ACREDITACIÓN

INFORME ESTUDIANTES

Titulados universitarios y mercado laboral

Proyecto REFLEX

Este documento ha sido elaborado por la Agencia Nacional de Evaluación de la Calidad y Acreditación (ANECA) en colaboración con el Centro de Estudios en Gestión de la Educación Superior de la Universidad Politécnica de Valencia (CEGES).

c/ Orense nº11, 7ª planta -28020 Madrid - España

Este documento es propiedad de ANECA. Su contenido podrá ser utilizado siempre que se cite su procedencia.

Disponible en www.aneca.es

Versión: 1.0 a 08 de febrero de 2008.

ÍNDICE

Introducción.....	5
Características básicas de los graduados.....	9
Distribución por sexo de los graduados	9
Distribución por área de estudios en que se obtuvo la graduación.....	10
Distribución por tipo de titulación.....	11
Descripción de los estudios cursados	12
Métodos de enseñanza y aprendizaje.....	12
Competencias destacadas como puntos fuertes.....	14
Características de la carrera.....	19
Comportamiento durante los estudios.....	23
Horas destinadas a los estudios.....	25
Realización de prácticas en empresa o instituciones como parte de la carrera	26
Estudios adicionales orientados a la obtención de otros títulos	28
Puntos fuertes y débiles en las competencias profesionales.....	29
Competencias destacadas como puntos fuertes.....	29
Competencias destacadas como puntos débiles	32
Historia laboral y situación profesional de los graduados	35
Desempleo desde la graduación	35
Duración del desempleo desde la graduación	37
Sin trabajo en el momento de la entrevista	38
Trabajo remunerado desde la graduación.....	39
Empleadores desde la graduación	40
Trabajo por cuenta propia.....	41
Contrato de trabajo indefinido.....	43
Trabajo en el momento de la entrevista	46
Nivel de satisfacción laboral	47
Evaluación de las carreras	48
Consideración de la carrera como buena base para distintas actividades	49
Si pudieras volver atrás y fueras libre ¿qué elegirías?	53
ANEXOS	55
Anexo I: Universidades españolas participantes en la encuesta REFLEX	56
Anexo II: Agrupación de titulaciones en la presentación de resultados	57
Anexo III: Clasificación de ocupaciones	59
Anexo IV: Clasificación de sectores económicos	60
Anexo V: Ficha técnica	61
Anexo VI: Caracterización de la muestra	62



AGENCIA NACIONAL DE EVALUACIÓN
DE LA CALIDAD Y ACREDITACIÓN

Introducción

En los últimos años los países europeos han experimentado la necesidad de introducir cambios en sus sistemas educativos, ya que el mercado laboral no sólo exige de los graduados conocimientos y destrezas a nivel profesional, sino también la capacidad de adaptarse a nuevos ámbitos de desarrollo profesional no necesariamente relacionados con su campo específico de estudio. De esta forma surge la figura de un nuevo tipo de trabajador: el 'profesional flexible'.

El presente informe tiene por objetivo proporcionar información relevante para los **estudiantes universitarios y sus familias** en cuanto a la formación de expectativas y la toma de decisiones con respecto a los estudios superiores.

El documento es una primera aproximación descriptiva a algunos resultados del Proyecto REFLEX¹ a través de una encuesta realizada, cinco años después de acabados sus estudios, a universitarios europeos graduados en el curso 1.999/2.000.

El citado Proyecto intenta esclarecer tres cuestiones generales e interrelacionadas: (1) ¿qué competencias requieren los graduados en educación superior para integrarse en la sociedad del conocimiento? (2) ¿qué papel desempeñan las universidades en el desarrollo de dichas competencias? (3) ¿cuál es el grado de consecución de las expectativas de los graduados con sus trabajos y de qué forma pueden resolverse los desajustes entre sus expectativas y las características de su trabajo?

En el marco del Proyecto REFLEX se han encuestado cerca de 40.000 graduados en toda Europa y más de 5.500 en España². Las entrevistas realizadas incluían numerosas cuestiones relacionadas tanto con los estudios de las respectivas carreras como con las trayectorias profesionales seguidas por los titulados desde la graduación.

La gestión y coordinación del proyecto a nivel europeo se ha llevado a cabo por el Research Centre for Education and the Labour Market de la Universidad de Maastricht. En España el proyecto se ha gestionado en colaboración entre la

¹ El proyecto de investigación 'El Profesional Flexible en la Sociedad del Conocimiento: Nuevas Exigencias en la Educación Superior en Europa', más conocido como REFLEX, es una iniciativa que forma parte del 6º Programa Marco de la Unión Europea (Contrato No: CIT2-CT-2004-506-352).

² La ficha técnica de la encuesta puede consultarse en el ANEXO V al presente documento.

Agencia Nacional de Evaluación de la Calidad y Acreditación (ANECA) y el Centro de Estudios en Gestión de la Educación Superior de la Universidad Politécnica de Valencia (CEGES); asimismo ha contado con la participación de 48 universidades españolas y, especialmente, de las Comunidades Autónomas de Andalucía y Castilla y León³.

Los estudiantes son los actores fundamentales en la toma de un conjunto de decisiones cruciales que condicionarán su actividad durante los varios años dedicados a estudiar, sus oportunidades futuras de trabajo y, en consecuencia, su trayectoria socioeconómica y vital. Estas decisiones incluyen, entre otras, decidir si estudiar en la universidad o no y, en caso afirmativo, la elección de una carrera concreta y del modo de organizar sus actividades y su propia vida durante los estudios. Los estudiantes, sujetos a diversas restricciones académicas y financieras, adoptan estas y otras decisiones en función de sus propias inclinaciones, preferencias y expectativas. Inicialmente, los estudiantes, y también sus familias, evalúan las ventajas y desventajas de las diversas alternativas posibles para decidir con respecto a la elección de carrera y su comportamiento durante los estudios. Posteriormente, también deciden sus estrategias para empezar a trabajar y cómo gestionar su trayectoria profesional.

La información recopilada pretende contribuir a dar respuesta a algunas de las preguntas más usuales que los estudiantes, en sus procesos de decisión, se plantean con relación a los estudios superiores:

- *¿Cuáles son las características de las distintas carreras?*
- *¿Cómo -y cuánto- tendré que esforzarme durante los estudios?*
- *¿Tendré la oportunidad de hacer prácticas?*
- *¿Qué aprenderé -y qué no- en la universidad?*
- *¿Necesitaré cursar estudios adicionales para poder trabajar?*
- *¿A qué tipo de oportunidades profesionales tendré acceso?*
- *¿Qué volumen de ingresos obtendré?*
- *¿Estaré satisfecho con mi trabajo?*
- *¿Cómo será mi trayectoria profesional?*
- *¿Cómo evaluaré, con el tiempo, las decisiones que vaya adoptando?*

El documento está estructurado de la manera siguiente. La sección 2 describe la muestra de graduados que respondió en España al cuestionario REFLEX, prestando

³ Ver Anexo I.

especial atención a las distribuciones por sexo, área de estudios y tipo de titulación obtenida por los graduados. Estas características permiten obtener resultados desagregados para diversas categorías de análisis a lo largo de las secciones siguientes. La sección 3 examina las opiniones de los graduados con respecto a las principales características de los estudios cursados y los métodos de enseñanza y evaluación que se utilizaron en ellos. La sección 4 presenta información sobre las competencias profesionales que los graduados señalan como puntos fuertes y débiles de sus respectivas carreras. La sección 5 analiza la transición de los graduados desde los estudios al trabajo, comparando la información sobre el primer empleo que tuvieron tras la graduación y con la correspondiente a su situación profesional en el momento de la entrevista. Finalmente, la sección 6 analiza la valoración que los propios graduados hacen de la utilidad de sus respectivas carreras, así como la evaluación retrospectiva de sus propias decisiones relativas a la elección de la carrera universitaria.

En esta ocasión se proporciona una primera visión de la trayectoria de los graduados españoles, que no permite extraer conclusiones más allá de la mera constatación de los datos⁴, ya que sólo se ha atendido a la descripción de una selección de aquellos resultados que se han considerado como más significativos y susceptibles de interés para el lector. Analizar las relaciones de causalidad o explicar en profundidad los datos presentados exige hacer análisis más rigurosos que serán realizados y publicados en el futuro.

⁴ El informe presenta resultados por grandes áreas de estudio (o ramas de conocimiento) y por niveles (ciclo corto -CC- y largo -CL-) en aquellos casos en que hacer la separación por niveles era relevante y el tamaño muestral lo permitía.

Con el objetivo de sintetizar al máximo la información, se ha reducido el conjunto de titulaciones españolas a ocho grandes áreas de estudio⁵:

- Educación.
- Humanidades y arte.
- Ciencias Sociales.
- Economía y empresa.
- Derecho.
- Ingeniería y arquitectura.
- Salud.
- Ciencias.

Asimismo se han establecido agrupaciones de los principales resultados por ocupaciones⁶ y sectores económicos⁷.

⁵ El detalle de las agrupaciones de titulaciones por ramas de conocimiento puede encontrarse en el ANEXO II del presente documento.

En ocasiones, estas áreas contienen carreras de ciclo largo y ciclo corto y en tales casos se ha indicado esta desagregación en los resultados. Sin embargo, esta subdivisión no tiene sentido en las áreas de Humanidades y arte, Derecho y Ciencias ya que en la categoría Derecho sólo se incluye la titulación de Derecho y las otras dos contienen en su mayor parte titulaciones de ciclo largo.

En el caso de Humanidades y arte, la única titulación de ciclo corto que forma parte de esta categoría es Biblioteconomía y documentación, mientras que las únicas titulaciones de ciclo corto de Ciencias son Estadística y Óptica y optometría. En ambos casos el número de encuestados resulta insuficiente para extraer una información de calidad considerando una muestra diferenciada.

Por tanto se han desagregado los resultados en ciclo largo y corto para las áreas de estudio de Educación, Ciencias Sociales, Economía y empresa, Ingeniería y arquitectura y Salud. Para el resto de áreas de estudio: Humanidades y arte, Derecho y Ciencias no se ha considerado adecuada esta clasificación y la información no se ha dividido.

⁶ El detalle de las agrupaciones de ocupaciones puede encontrarse en el ANEXO III del presente documento.

⁷ El detalle de las agrupaciones de sectores económicos puede encontrarse en el ANEXO IV del presente documento.

Características básicas de los graduados

Esta sección describe la composición porcentual por sexo, áreas de estudio y tipo de título obtenido de la muestra de graduados que respondió al cuestionario REFLEX en España. El sexo de los graduados, el área de estudios en que obtuvieron la graduación, y el tipo de título obtenido son las características utilizadas en posteriores secciones del informe para establecer las diversas categorías de análisis. Dado el elevado número de graduados entrevistados y que las proporciones muestrales de los distintos aspectos considerados están próximas a las respectivas proporciones poblacionales, la representatividad de la muestra parece adecuada.

Distribución por sexo de los graduados

En conjunto, la muestra de graduados contiene 5,474 registros que corresponden a otros tantos individuos. Entre ellos, había un 66% de mujeres y un 34% de hombres. No obstante, la distribución de los graduados por sexo varía sensiblemente por áreas de estudio. La proporción de mujeres es notablemente elevada entre los graduados de Ciencias Sociales, Educación y Salud, mientras que es relativamente más baja en las carreras de Ciencias. En las carreras Técnicas la proporción de hombres supera netamente a la de mujeres.

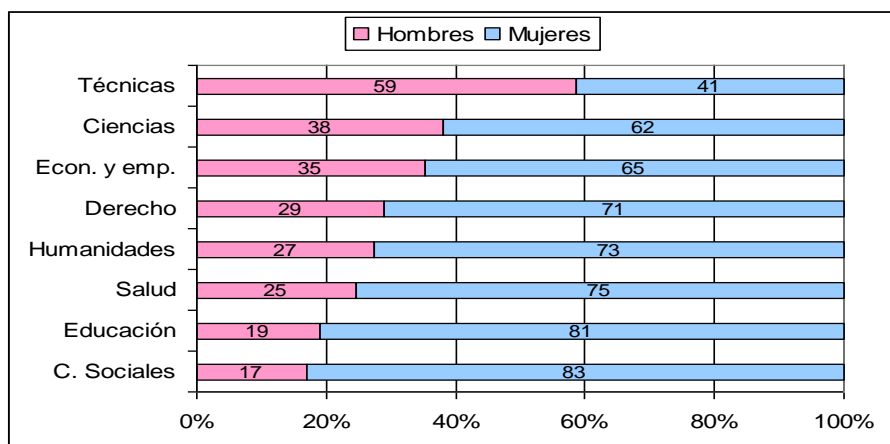


Gráfico 2.1.- Proporción de hombres y mujeres por áreas de estudio

Distribución por área de estudios en que se obtuvo la graduación

El conjunto de titulaciones españolas se ha clasificado en ocho áreas de estudio con el objetivo de explorar al máximo la información disponible. Así, la mayoría de graduados encuestados se tituló en carreras de las áreas de Técnicas (21%) o de Economía y Empresa (21%). Siguen, en orden decreciente, las áreas de Educación (13%), Ciencias Sociales (12%), Humanidades (10%), Salud (9%) y Derecho (7%). Destaca el bajo porcentaje de graduados en el área de Ciencias (7%) teniendo en cuenta el número de carreras que la integran.

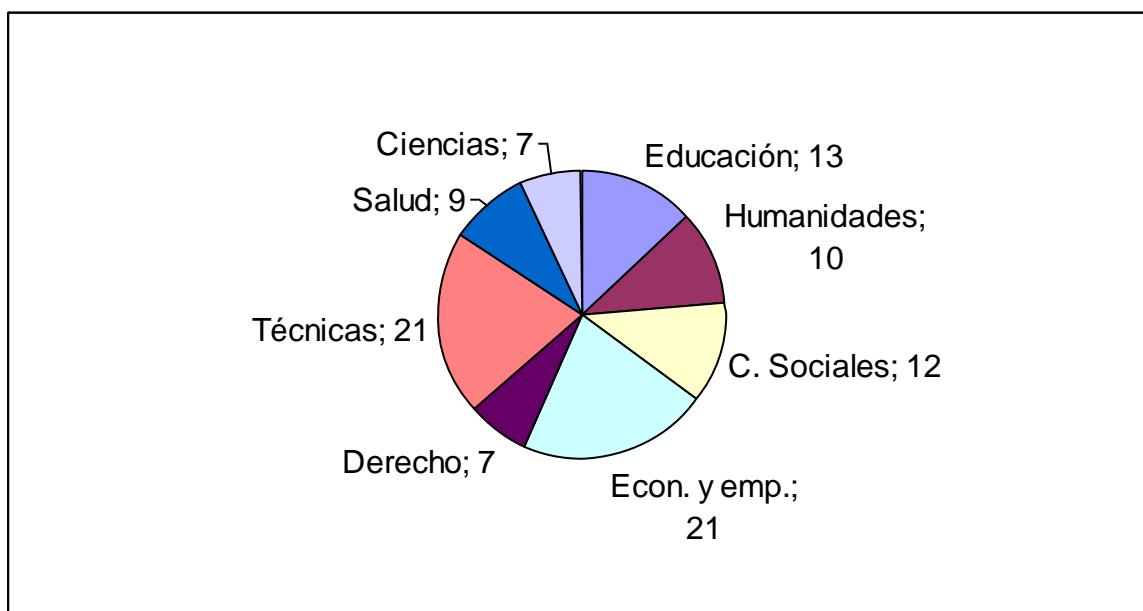


Gráfico 2.2.- Proporción de graduados por áreas de estudio

Distribución por tipo de titulación

Algunas de las áreas consideradas contienen tanto carreras de ciclo largo como de ciclo corto. Destacan las elevadas proporciones de títulos de ciclo corto entre los graduados en las áreas de Educación (83%) y Técnicas (67%), mientras que las proporciones son sensiblemente mas bajas en Ciencias Sociales (34%) y Economía y Empresa (48%). En las áreas restantes, la proporción de titulados de ciclo corto es nula, como en Derecho, o tan reducida, como en los casos de Humanidades y Ciencias, que hace inviable un análisis desagregado.

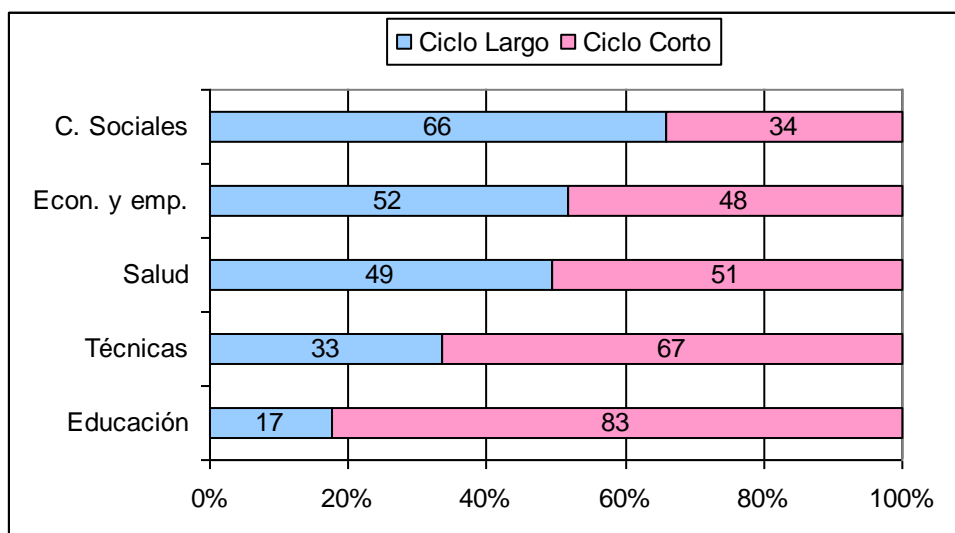


Gráfico2.3.- Proporción de graduados de ciclo largo y corto por áreas de estudio

Descripción de los estudios cursados

En esta sección se analiza la visión que los graduados proyectaron de su experiencia educativa en la universidad a través de las respuestas que ofrecieron a una serie de cuestiones relacionadas con los diversos métodos de enseñanza y aprendizaje utilizados, las características más destacables de la carrera cursada, el comportamiento de los propios graduados cuando eran estudiantes, su participación en prácticas en empresas o instituciones durante los estudios, las horas que dedicaban a estudiar y su propensión a comenzar estudios adicionales a los de la carrera en que se graduaron. El estudio contempla al conjunto de graduados encuestados y se desagrega en función del área de estudios y del tipo de título obtenido, originando trece categorías de análisis.

Métodos de enseñanza y aprendizaje

Los graduados evaluaron el énfasis que se hacía, durante sus estudios, en una serie de métodos de enseñanza, aprendizaje y evaluación. Esta cuestión se analizó en la pregunta '*¿En qué medida se hacía énfasis en tu carrera en los siguientes métodos de enseñanza y aprendizaje?*' dirigida a todos los graduados:

1. *Asistencia a clase*
2. *Trabajos en grupo*
3. *Participación en proyectos de investigación*
4. *Prácticas en empresas, instituciones o similares*
5. *Conocimientos prácticos y metodológicos*
6. *Teorías, conceptos y paradigmas*
7. *El profesor era la principal fuente de información*
8. *Aprendizaje basado en proyectos o problemas*
9. *Trabajos escritos*
10. *Exposiciones orales*
11. *Realización de pruebas tipo test*

Una amplia mayoría de los graduados encuestados señalaba que, en sus respectivas carreras, se hacía bastante o mucho énfasis en las *Teorías, conceptos y paradigmas* (73%) y que *El profesor era la principal fuente de información* (70%). Las proporciones de graduados que indicaban que en sus carreras se enfatizaban los *Conocimientos prácticos y metodológicos* (33%) y el *Aprendizaje basado en*

proyectos o problemas (27%) son considerablemente menores. Finalmente, las proporciones de graduados que señalaban que durante sus estudios se hacía bastante o mucho énfasis en las *Prácticas en empresa* (6%), en la *Participación en proyectos de investigación* (9%) y en las *Exposiciones orales* (10%) resultaron muy bajas, sugiriendo que estos métodos eran los menos utilizados en la universidad española.

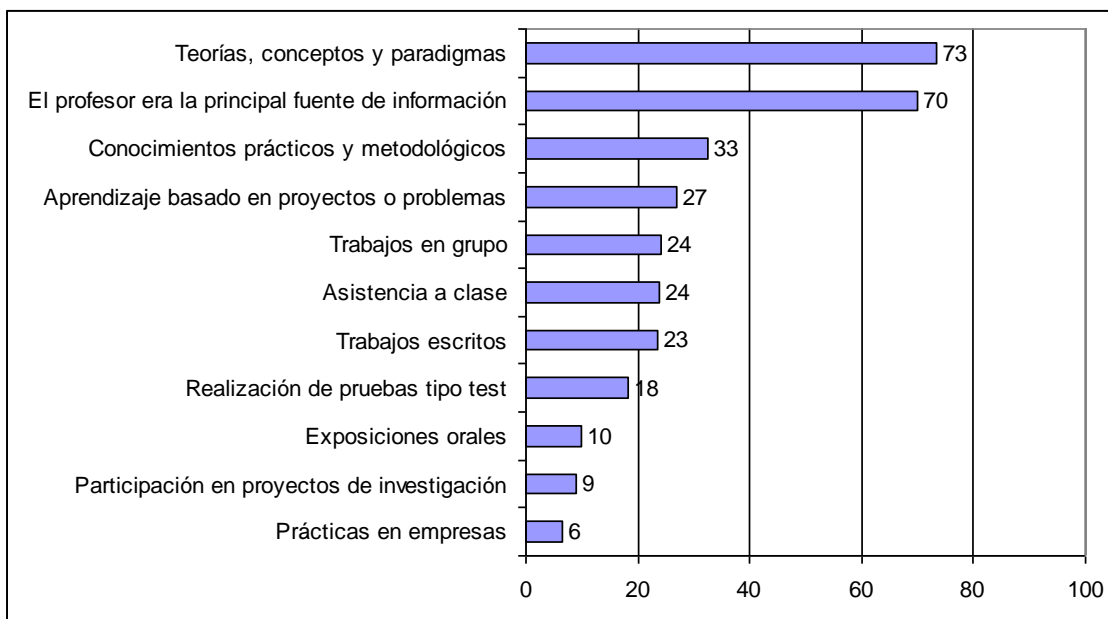


Gráfico 3.1.- Énfasis en diversos métodos de enseñanza, aprendizaje y evaluación. Proporción total de graduados que respondió "bastante" o "mucho".

En el contexto de estos resultados generales para el conjunto de graduados encuestados emergen, sin embargo, diferencias considerables por tipos de titulación que permiten caracterizar las distintas carreras en función de los métodos de enseñanza y evaluación más utilizadas en cada una de ellas.

Competencias destacadas como puntos fuertes

Conocimientos prácticos y metodológicos/ Teorías, conceptos y paradigmas

En todos los tipos de titulaciones, más de la mitad de los graduados indicaba que a lo largo de los estudios de su carrera se enfatizaban “bastante” o “mucho” las *Teorías, conceptos y paradigmas*. Los valores más elevados correspondían, en general, a las titulaciones de ciclo largo, destacando las del área de Ciencias Sociales (83%).

Por el contrario, el énfasis en los *Conocimientos prácticos y metodológicos* era sensiblemente menor en todos los tipos de titulación, con valores particularmente bajos en el área de Derecho (8%). Sólo los estudios de ciclo corto del área de Salud escapan a este patrón: el énfasis en los *Conocimientos prácticos y metodológicos* en estas carreras superaba ampliamente el que se hacía en la teoría (79% frente a 58%).

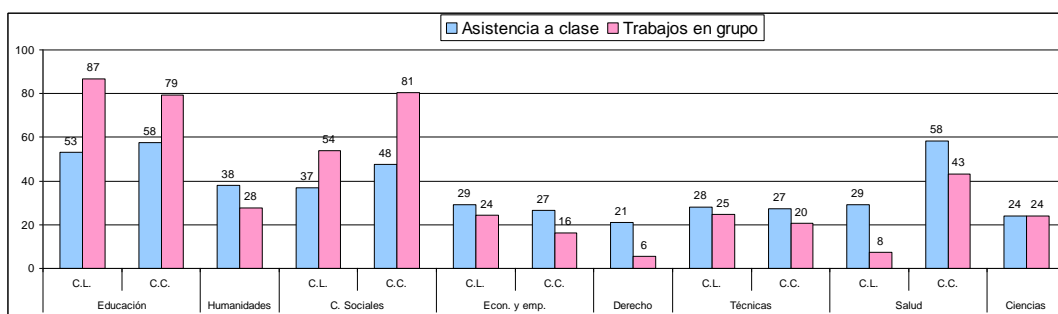


Gráfico 3.2.- Conocimientos prácticos y metodológicos vs. Teorías, conceptos y paradigmas. Proporción de graduados que respondió "bastante" o "mucho", por tipo de titulación.

Nota: C.L. Y C.C. indican titulación de ciclo largo y ciclo corto, respectivamente.

Asistencia a clase / Trabajos de grupo

Aunque existen diferencias notables por tipos de titulación, los graduados revelaron que la *Asistencia a clase* no era un método de enseñanza y aprendizaje que se enfatizase especialmente durante sus estudios. Este apartado sólo fue destacado por más de la mitad de los graduados de ciclo corto en el área de Salud (58%) y por los graduados en el área de Educación (53% y 57% en ciclo corto y largo respectivamente). Las áreas de estudio en que se hacía menos énfasis en la *Asistencia a clase* son Derecho (21%) y Ciencias (24%).

Los *Trabajos de grupo*, por el contrario, eran muy enfatizados en algunos tipos de titulaciones y muy poco en otros. Entre los primeros destacaban las carreras del área de Educación (87% y 79% en ciclo largo y corto respectivamente) y Ciencias Sociales (54% y 81%). Los resultados indican que estos tipos de titulación se caracterizaban por practicar un estilo cooperativo de enseñanza-aprendizaje. Por el contrario, el énfasis en los *Trabajos de grupo* era mínimo en Derecho (6%) y en los estudios de ciclo largo del área de Salud (8%), sugiriendo estilos de aprendizaje marcadamente individualistas en estas carreras.

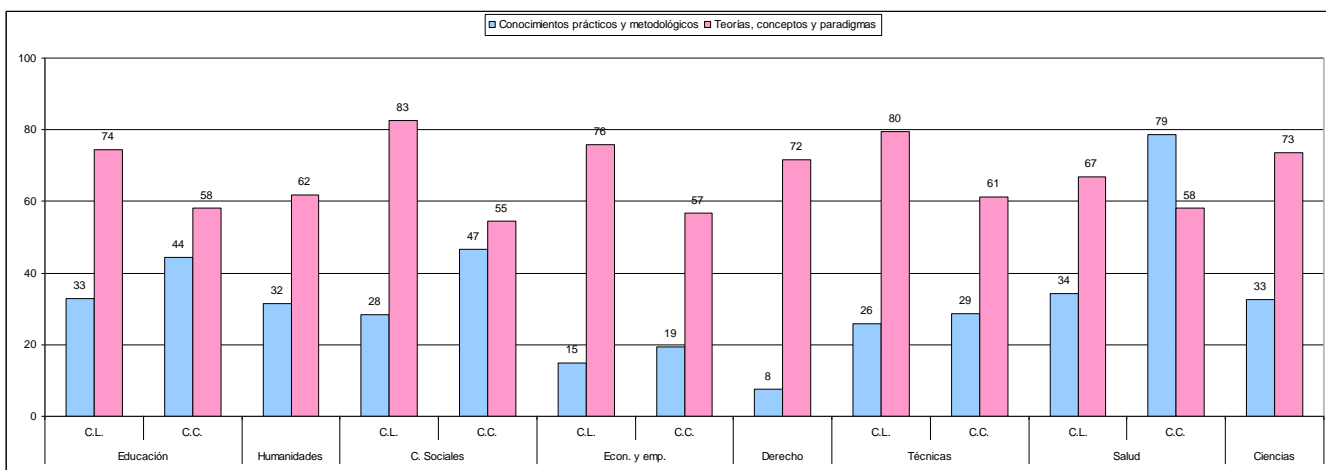


Gráfico 3.3.- Asistencia a clase vs. Trabajos de grupo. Proporción de graduados que respondió "bastante" o "mucho", por tipo de titulación.

Nota: C.L. Y C.C. indican titulación de ciclo largo y ciclo corto, respectivamente.

Profesor como principal fuente de información/ Aprendizaje basado en proyectos o problemas

La proporción de graduados que enfatizaba "bastante" o "mucho" al *Profesor como principal fuente de información* durante sus estudios era elevada en todos los tipos de titulación. En términos relativos destacan los porcentajes alcanzados en las titulaciones de ciclo largo de Economía y Empresa, Salud y Ciencias, todos ellos superiores al 70%, y los relativamente bajos registrados en los títulos de ciclo largo de Educación (50%) y de ciclo corto en Ciencias sociales (55%).

Por el contrario, el *Aprendizaje basado en proyectos o problemas* era enfatizado en un grado mucho menor. Destacaban los porcentajes correspondientes a las carreras del área de Técnicas (36% y 41% para los títulos de ciclo largo y corto, respectivamente) y a las de ciclo corto de Ciencias Sociales (41%); las titulaciones en las que menor énfasis se hacía en el aprendizaje mediante problemas eran las de Derecho (3%) y las del ciclo largo de Salud (9%).

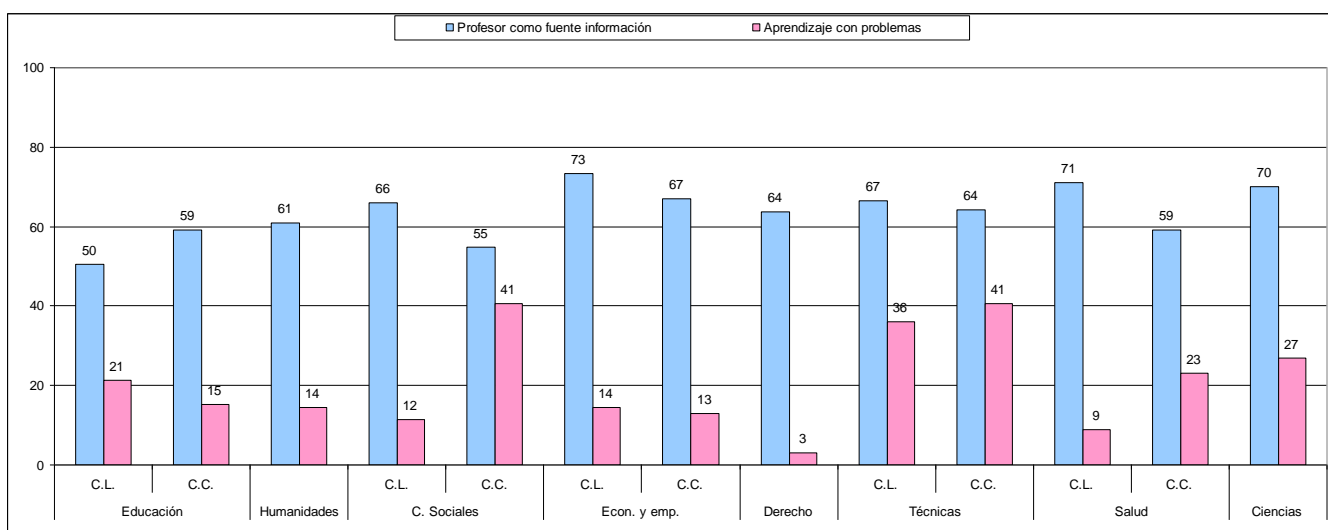


Gráfico 3.4.- Profesor como principal fuente de información vs. Aprendizaje basado en problemas o proyectos. Proporción de graduados que respondió "bastante" o "mucho", por tipo de titulación.

Nota: C.L. Y C.C. indican titulación de ciclo largo y ciclo corto, respectivamente.

Participación en proyectos de investigación / Prácticas en empresas

En general, los graduados que señalaban que se hacía "bastante" o "mucho" énfasis en la *Participación en proyectos de investigación*, como método de aprendizaje, no era muy elevado en ningún tipo de titulación. Este método sólo destacaba, aunque con valores relativamente bajos, en los estudios de ciclo corto de Ciencias Sociales (30%) y los de ciclo largo de Educación (19%).

Las *Prácticas en empresas o instituciones*, por su parte, eran muy enfatizadas en algunos estudios de ciclo corto, especialmente en los del área de Salud (87%) y, en menor medida, en los de Ciencias Sociales (50%) y Educación (48%). Por el contrario, recibían un énfasis mínimo en Derecho (2%), en estudios de Humanidades (6%) y en Ciencias (6%).

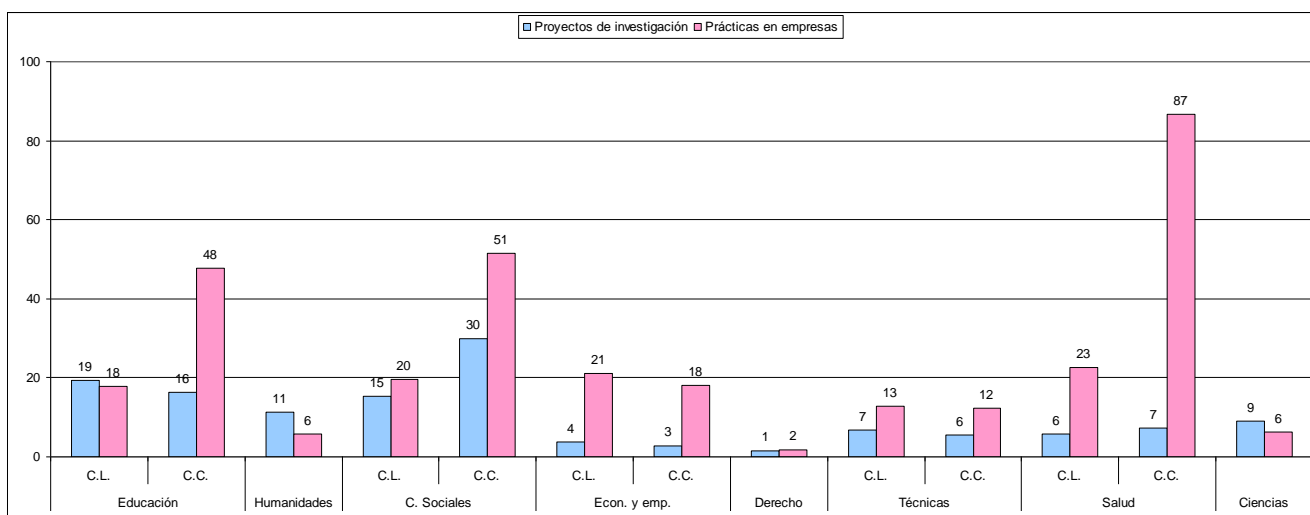


Gráfico 3.5.- Proyectos de investigación vs. Prácticas en empresas. Proporción de graduados que respondió "bastante" o "mucho", por tipo de titulación.

Nota: C.L. Y C.C. indican titulación de ciclo largo y ciclo corto, respectivamente.

Trabajos escritos, exposiciones orales y pruebas tipo test

En conjunto, los graduados revelan que existen grandes diferencias por titulaciones en cuanto al énfasis que se hacía en los diversos métodos de evaluación considerados.

Los *Trabajos escritos* predominaban en todos los tipos de titulación, excepto en Economía y Empresa, Derecho y Salud. Los mayores porcentajes correspondían al área de Educación (81% y 75% en ciclo largo y corto, respectivamente), Ciencias Sociales (57% y 73%) y en los estudios de Humanidades (59%).

Las *Pruebas tipo test* eran las más enfatizadas en las carreras del área de Salud (72% y 68%) y Economía y Empresa (43 y 41%), aunque también alcanzaban porcentajes elevados en Ciencias Sociales (52 y 37%). En Humanidades, por el contrario, el porcentaje de graduados que enfatizaba este método era mínimo (6%).

Las *Exposiciones orales* sólo fueron señaladas por una proporción elevada de graduados en el área de Educación (47% y 52% en estudios de ciclo largo y corto, respectivamente) y en Ciencias Sociales (27% y 50%).

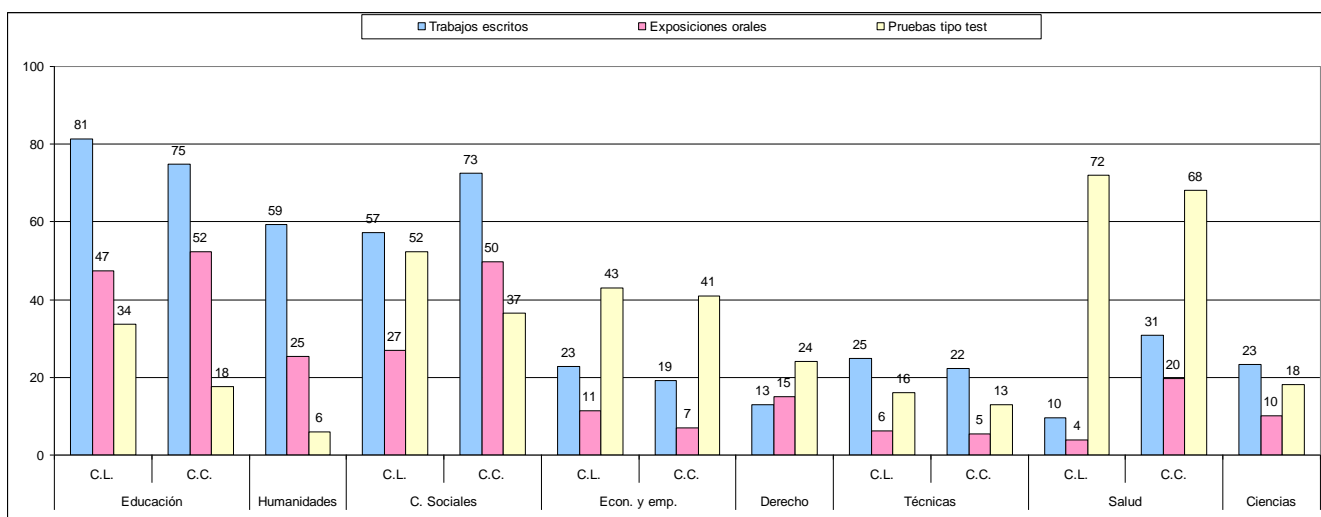


Gráfico 3.6.- Trabajos escritos vs. Exposiciones orales vs. Pruebas tipo test. Proporción de graduados que respondió "bastante" o "mucho", por tipo de titulación.

Nota: C.L. Y C.C. indican titulación de ciclo largo y ciclo corto, respectivamente.

Características de la carrera

Se preguntó a los graduados que indicasen, en una escala de 1 (nada) a 5 (mucho), en qué medida se aplicaban una serie de características contempladas en la pregunta dirigida a todos los graduados *'En tu carrera...*

1. *Había que trabajar mucho para aprobar*
2. *Su contenido era conocido por los empleadores*
3. *Podía elegir las asignaturas que quería cursar*
4. *El enfoque era generalista*
5. *El enfoque era especializado*
6. *Era una carrera con prestigio académico'*

Globalmente, el 72% de los graduados señalaba que *Había que trabajar mucho para aprobar* como característica que se aplicaba "bastante" o "mucho" en sus respectivas carreras. El *Enfoque generalista* de las carreras también era destacado por casi la mitad (48%) de los graduados entrevistados. Las características de los estudios destacadas por una menor proporción de los graduados entrevistados fueron el *Enfoque especializado* (27%) y *Podía elegir las asignaturas que quería cursar* (29%).

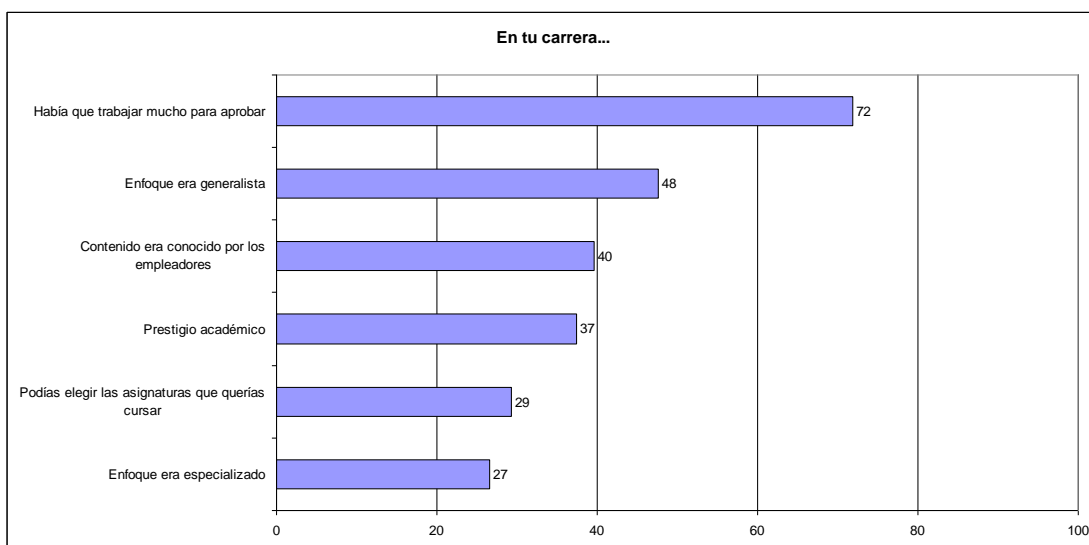


Gráfico 3.7.- Características de las carreras. Proporción total de graduados que respondió "bastante" o "mucho".

No obstante, las características de los estudios más destacadas por los graduados varían sensiblemente por tipos de titulación.

Había que trabajar mucho para aprobar / Podía elegir las asignaturas que quería cursar

En general, los graduados opinaban que dentro de una misma área de estudios las carreras de ciclo largo eran más exigentes que las de ciclo corto en cuanto al trabajo requerido para aprobar. Según los graduados, las carreras de las áreas de Técnicas, Salud y Ciencias son las que requerían más trabajo; por el contrario, las que menos esfuerzo demandaban eran las de Ciencias Sociales y Educación.

Globalmente, el grado en que el estudiante podía elegir las asignaturas a cursar no era elevado en opinión de los graduados entrevistados. En términos relativos, las carreras de las áreas de Derecho, Salud y Técnicas permitían menores grados de elección de asignaturas que las demás carreras.

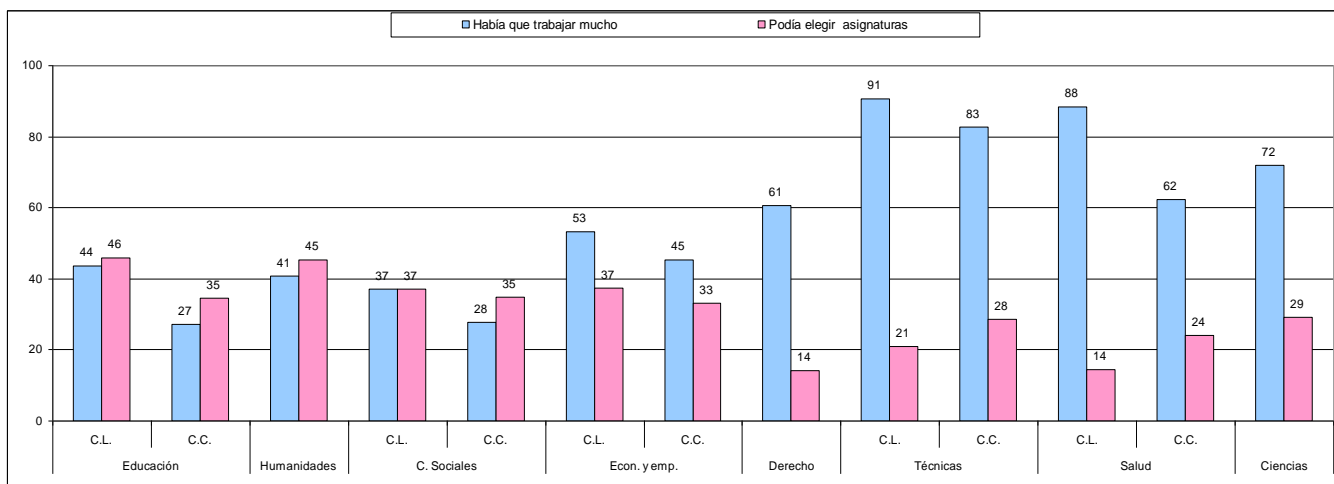


Gráfico 3.8. - Había que trabajar mucho para aprobar vs. Podía elegir las asignaturas que quería cursar. Proporción de graduados que respondió "bastante" o "mucho", por tipo de titulación.

Nota: C.L. Y C.C. indican titulación de ciclo largo y ciclo corto, respectivamente.

El enfoque era generalista / El enfoque era especializado

Los graduados de todos los tipos de titulación consideraban que sus carreras tenían más bien un enfoque generalista que especializado, opinión que era más intensa, en general, entre los titulados de ciclo largo que entre los de ciclo corto. Quienes más enfatizaban el *Enfoque generalista* eran los graduados de Derecho (72%).

El *Enfoque especializado*, por el contrario, es relativamente más destacado por los titulados en carreras de ciclo corto de Educación (37%) o de Técnicas (30%), por los titulados en Humanidades (31%) y por todos los graduados del área de Salud (29% y 30% en titulaciones de ciclo largo y corto, respectivamente).

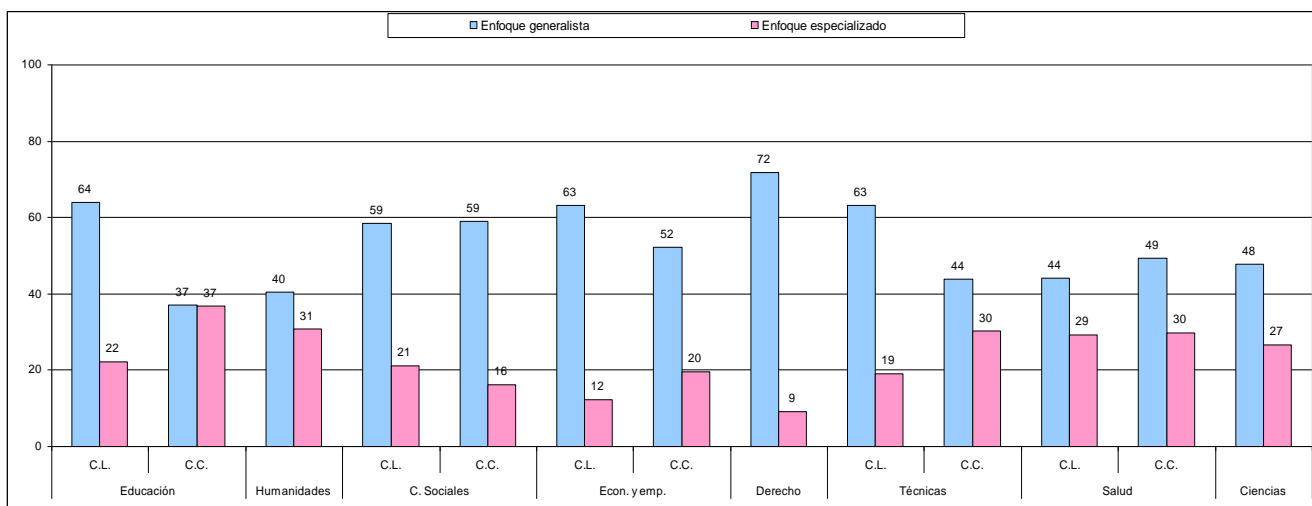


Gráfico 3.9. - Enfoque generalista vs. Enfoque especializado. Proporción de graduados que respondió "bastante" o "mucho", por tipo de titulación.
 Nota: C.L. Y C.C. indican titulación de ciclo largo y ciclo corto, respectivamente.

Era una carrera con prestigio académico / Su contenido era conocido por los empleadores

Los graduados confirmaban que, en general, las carreras de ciclo largo gozaban de mayor prestigio académico que las de ciclo corto de la misma área, aunque se observan grandes diferencias entre las distintas áreas. Las más prestigiosas correspondían a los estudios de ciclo largo en Salud (76%) y Técnicas (75%), seguida por las del área de Derecho (55%). Las carreras menos prestigiosas eran las de ciclo corto en Ciencias Sociales (6%) y en Educación (8% en ambos casos).

En conjunto, los graduados opinaban que el contenido de las carreras no era muy conocido por los empleadores. Las más conocidas por los empleadores, en opinión de los graduados, eran las carreras del área de Salud (53% y 47% para estudios de ciclo largo y corto, respectivamente) y las menos conocidas las de ciclo largo en Educación (25%) y Ciencias Sociales (27%).

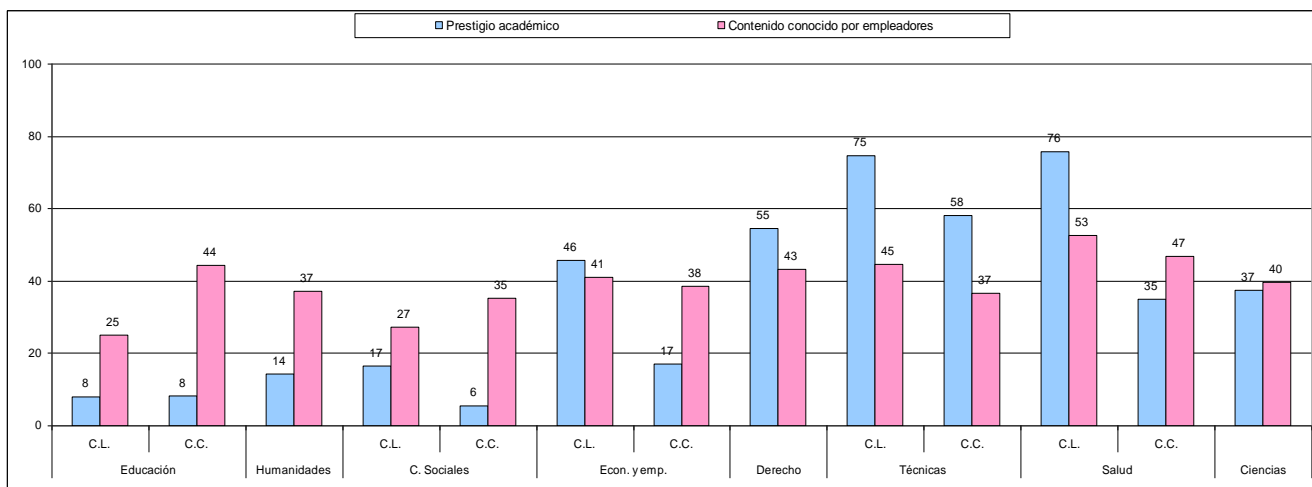


Gráfico 3.10.- Prestigio académico vs. Contenido conocido por los empleadores.
 Proporción de graduados que respondió "bastante" o "mucho", por tipo de titulación.

Nota: C.L. Y C.C. indican titulación de ciclo largo y ciclo corto, respectivamente.

Comportamiento durante los estudios

Entre otras, los graduados debían responder a las dos siguientes cuestiones relacionadas con su actividad y estrategia mientras cursaban su carrera:

- *¿En qué medida trabajabas más de lo estrictamente necesario para aprobar?*
- *¿En qué medida intentabas sacar la mejor nota posible?*

En conjunto, el 61% de todos los graduados encuestados declaraba que intentaba alcanzar la mejor nota posible en sus estudios aunque, sorprendentemente, la proporción de quienes afirmaban haber trabajado más de lo estrictamente necesario para aprobar en su carrera alcanzaba sólo el 44%.

Los mayores porcentajes de graduados que intentaban obtener la máxima nota correspondían a las carreras del área de Salud (75%-78% para el ciclo largo y corto, respectivamente) y de Ciencias (76%), mientras que los menores porcentajes se registraban en el ciclo corto de Economía y Empresa (55%) y en ciclo largo de Educación (58%).

La proporción de graduados que reconocía haber trabajado más de lo estrictamente necesario para aprobar en sus estudios era considerablemente más baja en todos los tipos de titulación, oscilando entre el 37%, correspondiente a los graduados en una carrera de ciclo corto de Ciencias Sociales, y el 69% de quienes obtuvieron un título de ciclo largo en el área de Salud.

Las menores diferencias entre el porcentaje de quienes aspiraban a nota y el de quienes se esforzaban más de lo necesario, correspondían a los graduados en una carrera de ciclo largo en las áreas de Salud y Técnicas.

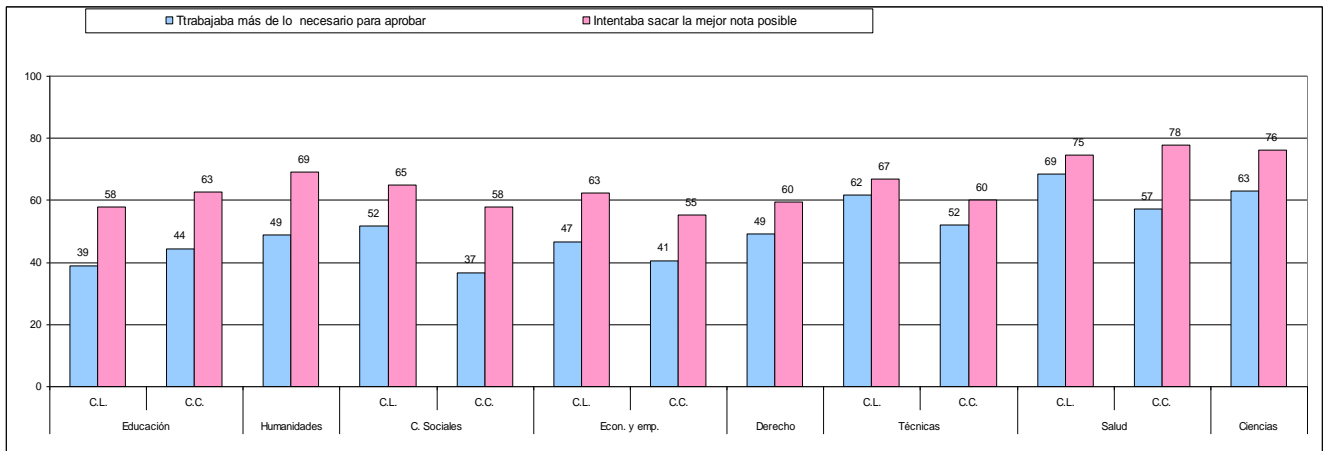


Gráfico 3.11.- Comportamiento durante los estudios. Proporción de graduados que respondió "bastante" o "mucho", por tipo de titulación.

Nota: C.L. Y C.C. indican titulación de ciclo largo y ciclo corto, respectivamente.

Horas destinadas a los estudios

En respuesta a la pregunta 'Aproximadamente, cuántas horas destinabas a tus estudios (asistencia a clase, estudio personal...)' dirigida a todos los graduados, los encuestados declaraban haber dedicado de media 37 horas semanales a actividades relacionadas con sus estudios, incluyendo asistencia a clase, trabajos de grupo, estudio personal, trabajo en biblioteca, etc. Dicha pregunta hace referencia a una semana lectiva normal durante los dos últimos años de carrera.

No obstante, se aprecian notables diferencias en el número de horas dedicadas a los estudios en los distintos tipos de titulación. Los graduados que dedicaban más tiempo a sus estudios, en promedio, eran los del área de Salud (43 horas en ambos tipos de títulos) y los del área de Técnicas (42 y 41 horas en ciclo corto y largo, respectivamente). El número de horas destinadas a los estudios era sustancialmente menor en las restantes categorías, oscilando entre las 38 horas semanales en el área de Ciencias y las 33 horas semanales de los graduados de ciclo largo en Economía y Empresa, quienes menos tiempo dedicaban a estudiar.

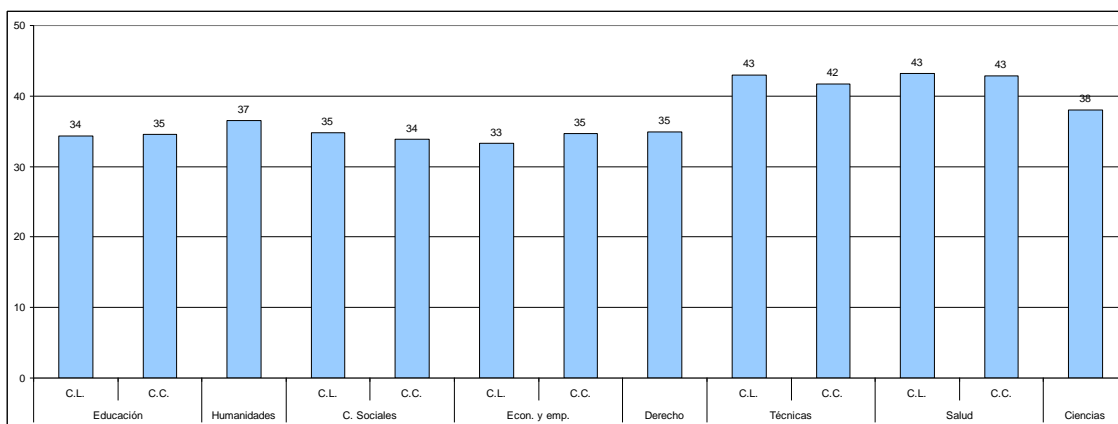


Gráfico 3.12.- Promedio semanal de horas dedicadas a los estudios por tipo de titulación.

Nota: C.L. Y C.C. indican titulación de ciclo largo y ciclo corto, respectivamente.

Realización de prácticas en empresa o instituciones como parte de la carrera

Globalmente, el 56% de los graduados afirmaba haber participado en la realización de *Prácticas en empresas o instituciones* como parte de sus respectivas carreras. Este resultado se corresponde con la pregunta '*¿Realizaste una o más prácticas en empresas, instituciones o similares como parte de tu carrera?* Dirigida a todos los graduados'. La duración media de estas prácticas para el conjunto de los graduados era de 5.6 meses.

La participación en prácticas, sin embargo, variaba notablemente por tipos de titulación. En general, los graduados en carreras de ciclo corto realizaban más prácticas que los de ciclo largo en todas las áreas, excepto en Economía y Empresa y en las carreras Técnicas, donde los graduados de ciclo largo realizaban más prácticas que los de ciclo corto. Los mayores porcentajes de participación en prácticas en empresa correspondían a los titulados en estudios de ciclo corto en las áreas de Salud (97%), Educación (95%) y Ciencias Sociales (94%), y los menores a los titulados de Ciencias (23%) y Humanidades (24%). Es decir, mientras que en algunas titulaciones la participación en prácticas era casi universal, en otras sólo alcanzaba a uno de cada cuatro graduados.

La duración de las prácticas también variaba notablemente entre unas titulaciones y otras. Las prácticas de mayor duración media se realizaban en las carreras del área de Salud (13.4 y 11 meses para títulos de ciclo corto y largo, respectivamente), mientras que las prácticas más breves correspondían a los estudios de Derecho (2.7 meses) y Humanidades (3.2 meses).

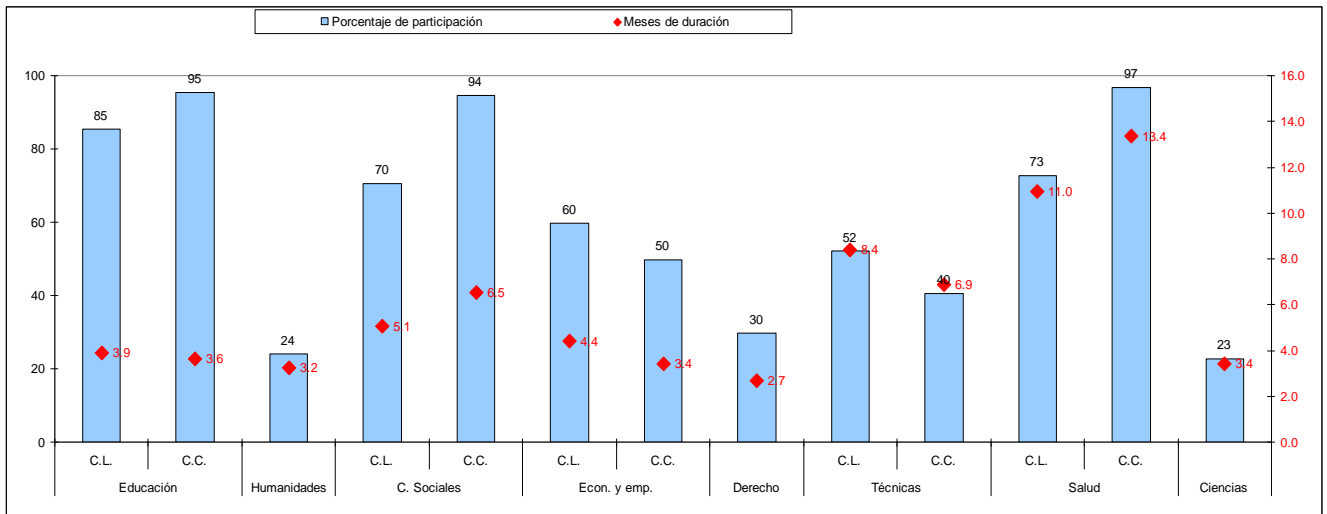


Gráfico 3.13-. Realización de prácticas en empresas como parte de la carrera. Proporción de participación y duración media en meses por tipo de titulación.

Nota: C.L. Y C.C. indican titulación de ciclo largo y ciclo corto, respectivamente.

Estudios adicionales orientados a la obtención de otros títulos

A continuación se analizan los resultados relativos a la pregunta 'Aparte de la carrera descrita en el bloque A, ¿has empezado otros estudios orientados a la obtención de algún otro título?' dirigida a todos los graduados. En conjunto, más de la mitad de los graduados, concretamente el 55%, indicaba que había comenzado otros estudios adicionales, además de la carrera completada en 1,999-2,000. A pesar de que la proporción era considerablemente elevada en todos los tipos de titulación, se apreciaban diferencias sustanciales entre ellos.

La inclinación a cursar estudios adicionales era más acusada entre los titulados en estudios de ciclo largo de Ciencias Sociales (66%) y de Humanidades (62%), y relativamente menos intensa entre los graduados en carreras de ciclo largo en las áreas de Salud (44%) y de Técnicas (46%). En estas dos últimas áreas y en Economía y Empresa, los graduados de ciclo corto eran más propensos a cursar estudios adicionales que los de ciclo largo, al contrario de lo que ocurre entre los titulados de las demás áreas.

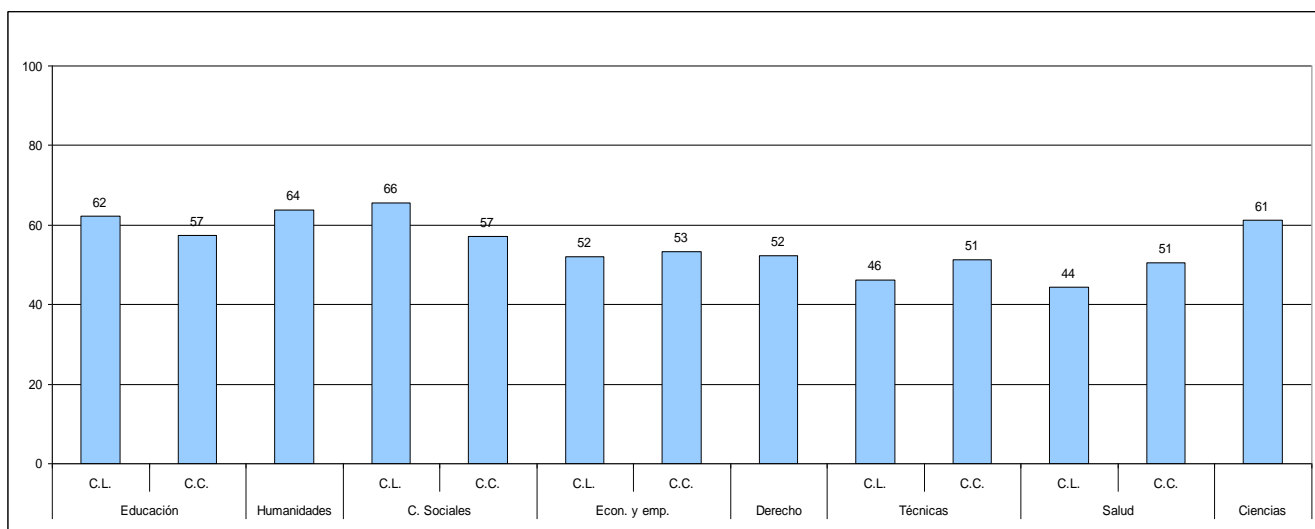


Gráfico 3.14.- Proporción de graduados que ha comenzado estudios adicionales orientados a la obtención de un título, por tipo de titulación.

Nota: C.L. Y C.C. indican titulación de ciclo largo y ciclo corto, respectivamente.

Puntos fuertes y débiles en las competencias profesionales

La encuesta REFLEX contenía un bloque de cuestiones orientadas a conocer las competencias profesionales de los graduados. En este bloque, se pedía a los titulados que se evaluaran en una serie de 19 competencias, revelando qué nivel poseían de cada una de ellas, cuál había sido la contribución de su carrera a dicho nivel y, en su caso, cuál era el correspondiente nivel competencial requerido en su trabajo, todo ello en una escala ordenada de 1 (muy bajo) a 7 (muy alto). Esta cuestión se analiza en la pregunta *¿Cómo valoras tu actual nivel de competencias?*

Adicionalmente, se pedía a los graduados que escogiesen, entre la lista de 19 competencias, cuáles de ellas habían sido los 3 puntos más fuertes y los 3 puntos más débiles de sus carreras en la pregunta *'Indica un máximo de tres competencias de la lista de arriba que consideres "puntos fuertes" y otras tres que consideres "puntos débiles" en tu carrera'*. Ambas cuestiones se dirigían a todos los graduados. A continuación se examina el nivel propio de los graduados y la contribución de los estudios universitarios a su obtención para las competencias más destacadas como puntos fuertes y débiles de las respectivas carreras.

Competencias destacadas como puntos fuertes

Globalmente, los graduados destacaron las siguientes competencias profesionales como puntos fuertes de sus respectivas carreras:

- *Capacidad para trabajar en equipo*, señalada por el 35% de todos los graduados
- *Dominio de la propia área o disciplina*, destacada por el 33%
- *Capacidad para adquirir nuevos conocimientos con rapidez*, indicada por el 32%

El perfil competencial resultante indica que, en conjunto, los estudios universitarios están mayoritariamente orientados a formar profesionales en una disciplina concreta, dotados de habilidad para colaborar con otros profesionales y con buena capacidad para el aprendizaje continuado.

No obstante, aparecen algunas diferencias destacables por tipos de titulación en cuanto al nivel alcanzado por los graduados en estas competencias profesionales y, especialmente, en la contribución de sus estudios universitarios a la consecución de dicho nivel competencial.

Así, los graduados de todos los tipos de titulación revelan valores medios elevados en su *Capacidad para el trabajo en equipo*, destacando ligeramente los graduados en carreras de ciclo corto del área de Salud y de Educación (6.2) mientras que, por el contrario, el nivel medio más bajo en esta competencia corresponde a los graduados en Derecho (5.4). Mayores diferencias se encuentran en la contribución de los estudios a la adquisición del nivel competencial: los graduados en carreras de ciclo largo de Educación señalan la mayor contribución (5.6), mientras que la menor corresponde de nuevo a los graduados en Derecho (3.2).

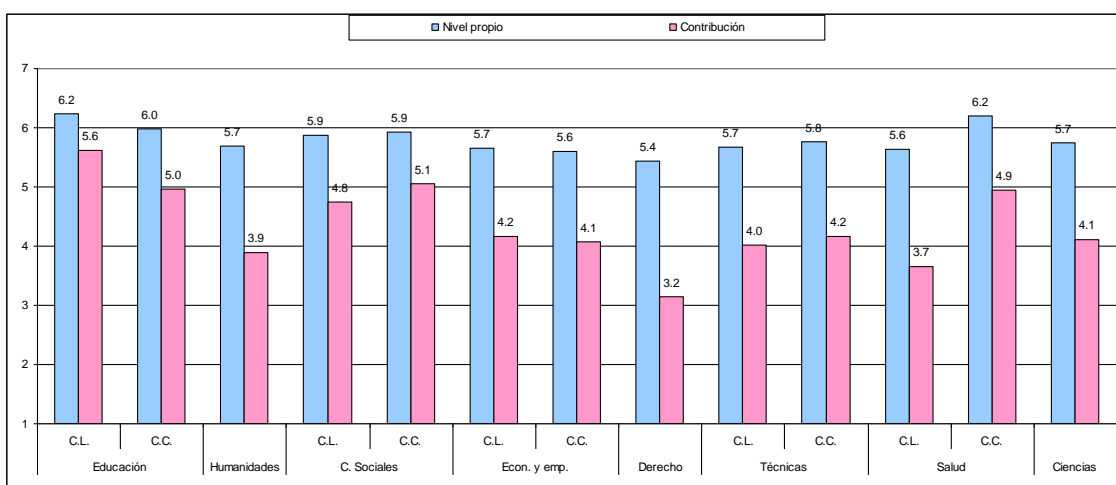


Gráfico 4.1.- Capacidad para trabajar en equipo. Medias del nivel propio y de la contribución de la carrera, por tipo de titulación.

*Notas: Valores medios en escala de 1 (muy bajo) a 7 (muy alto)
 C.L. Y C.C. indican titulación de ciclo largo y ciclo corto, respectivamente*

La competencia *Dominio de tu área o disciplina* también alcanza niveles elevados entre los graduados de todos los tipos de titulación. Los niveles medios varían entre los 5.3 puntos de las carreras de Humanidades y de ciclo corto de Educación y los 5.0 de Derecho y de las titulaciones de ciclo largo de Educación. La contribución de los estudios a la obtención del nivel competencial es también elevada entre los graduados de todos los tipos de titulación, aunque destacan netamente los graduados del área de Salud (4.8 en el ciclo corto y 4.4 en el ciclo largo).

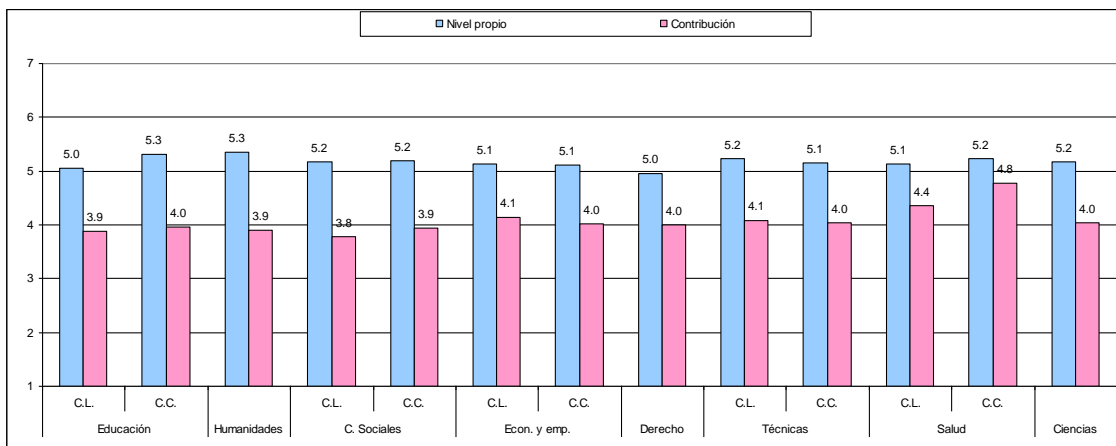


Gráfico 4.2.- Dominio de tu área o disciplina. Medias del nivel propio y de la contribución de la carrera, por tipo de titulación.

*Notas: Valores medios en escala de 1 (muy bajo) a 7 (muy alto)
 C.L. Y C.C. indican titulación de ciclo largo y ciclo corto, respectivamente*

La *Capacidad para adquirir con rapidez nuevos conocimientos* alcanza niveles medios muy elevados entre los graduados de todos los tipos de titulación, con valores que oscilan entre los 5.9 de los graduados en un ciclo largo de las carreras Técnicas y los 5.5 de los graduados en una titulación de ciclo corto de Economía y Empresa. Las mayores contribuciones de los estudios a la obtención del nivel competencial examinado corresponden a las titulaciones de ciclo largo de Técnicas (5.3) y Ciencias (4.8), mientras que las menores contribuciones de los estudios a la adquisición de esta competencia corresponden a las carreras de ciclo corto de Educación y Ciencias Sociales (4.0).

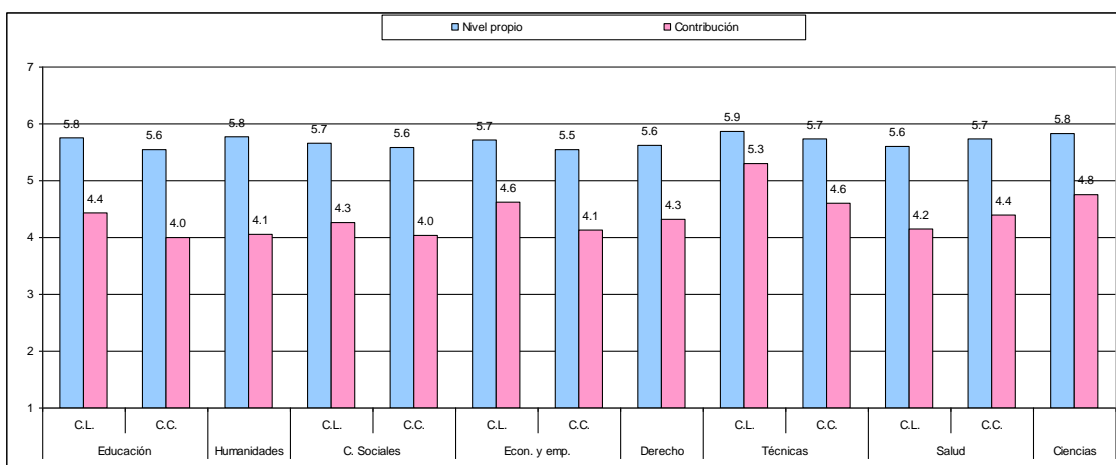


Gráfico 4.3.- Capacidad para adquirir con rapidez nuevos conocimientos. Medias del nivel propio y de la contribución de la carrera, por tipo de titulación.

*Notas: Valores medios en escala de 1 (muy bajo) a 7 (muy alto)
 C.L. Y C.C. indican titulación de ciclo largo y ciclo corto, respectivamente*

Competencias destacadas como puntos débiles

Como puntos débiles de sus de sus respectivas carreras, los graduados destacaron, globalmente, las siguientes tres competencias:

- *Capacidad para escribir y hablar en idiomas extranjeros*, destacada por el 62%
- *Capacidad de utilizar herramientas informáticas*, señalada por el 33%
- *Capacidad para presentar en público productos*, ideas o documentos 28%

El perfil resultante indica que, en conjunto, los estudios universitarios descuidan el multilingüismo, prestan escasa atención a las tecnologías de la información y no favorecen la capacidad de los graduados para expresarse en público. Las competencias mayoritariamente destacadas como puntos débiles de las carreras indican que en la universidad no se presta la atención adecuada a la formación de algunas capacidades de comunicación de los estudiantes.

No obstante, aparecen algunas diferencias notables por tipos de titulación en cuanto a los niveles alcanzados por los graduados en las competencias señaladas como puntos débiles, así como en la contribución de los estudios universitarios a su adquisición por parte de los graduados.

El nivel competencial de los graduados en cuanto a *Capacidad para escribir y hablar en idiomas extranjeros* es relativamente bajo en todos los tipos de titulación. Los graduados en el área de Humanidades, la cual incluye los estudios de Filología, alcanzan los niveles medios más elevados en esta competencia (4.6), seguidos de cerca por los graduados en carreras de ciclo largo en las áreas Técnicas (4.5) y de Ciencias (4.3). Los menores niveles medios corresponden a los graduados en titulaciones de ciclo corto de Economía y Empresa (3.0) y de Ciencias sociales (3.1). Las contribuciones de los estudios a la adquisición de la competencia son muy bajas en todas las categorías con la única excepción, ya mencionada, de las carreras del área de Humanidades.

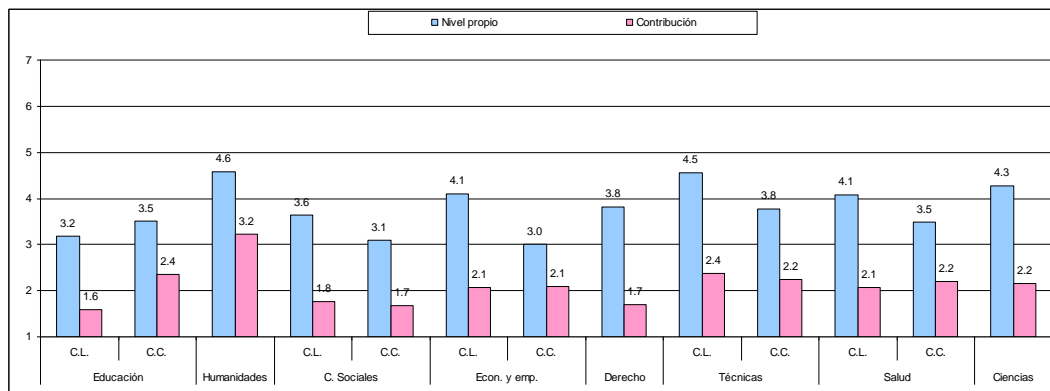


Gráfico 4.4.- Capacidad para escribir y hablar en idiomas extranjeros. Medias del nivel propio y de la contribución de la carrera, por tipo de titulación.

Notas: Valores medios en escala de 1 (muy bajo) a 7 (muy alto)

C.L. Y C.C. indican titulación de ciclo largo y ciclo corto, respectivamente

Los niveles alcanzados por los graduados en cuanto a su *Capacidad para utilizar herramientas informáticas* son relativamente elevados teniendo en cuenta que es considerada por la mayoría de graduados como un punto débil de sus respectivas carreras. Los graduados de carreras Técnicas poseen los niveles medios más altos (6.0 y 5.8 en ciclo largo y corto, respectivamente) y son también quienes señalan mayores contribuciones de sus estudios en la adquisición del nivel competencial (4.1 y 3.7, respectivamente). También poseen niveles medios elevados en esta competencia los titulados en carreras de Ciencias y de ciclo largo de Educación y Economía y Empresa (5.7), aunque la contribución de sus carreras a la adquisición de la competencia son más bajas. Los graduados de Derecho, por su parte, son quienes afirman poseer un menor nivel de esta competencia (5.1) e indican haber experimentado menor contribución de los estudios a su adquisición (2.1).

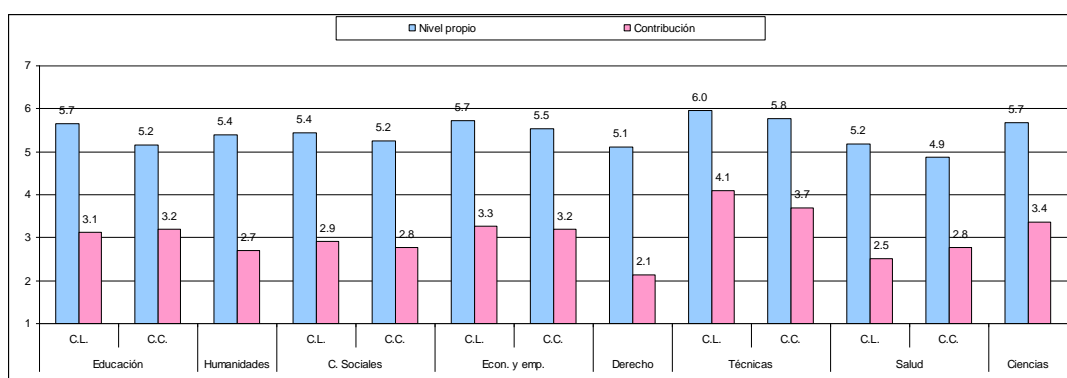


Gráfico 4.5.- Capacidad para utilizar herramientas informáticas. Medias del nivel propio y de la contribución de la carrera, por tipo de titulación.

Notas: Valores medios en escala de 1 (muy bajo) a 7 (muy alto)

C.L. Y C.C. indican titulación de ciclo largo y ciclo corto, respectivamente

Los niveles alcanzados por los graduados en la *Capacidad para presentar en público productos, ideas e informes* son relativamente parecidos en todos los tipos de titulación, oscilando entre los 5.2 puntos de las carreras de ciclo largo de Educación y los 4.3 de los estudios de ciclo corto de Salud. La contribución más elevada de las carreras a la adquisición de esta competencia se produce entre los titulados del ciclo largo de Educación (4.8), mientras que registra su valor medio mínimo entre los graduados en una carrera de ciclo largo en Salud (3.1)

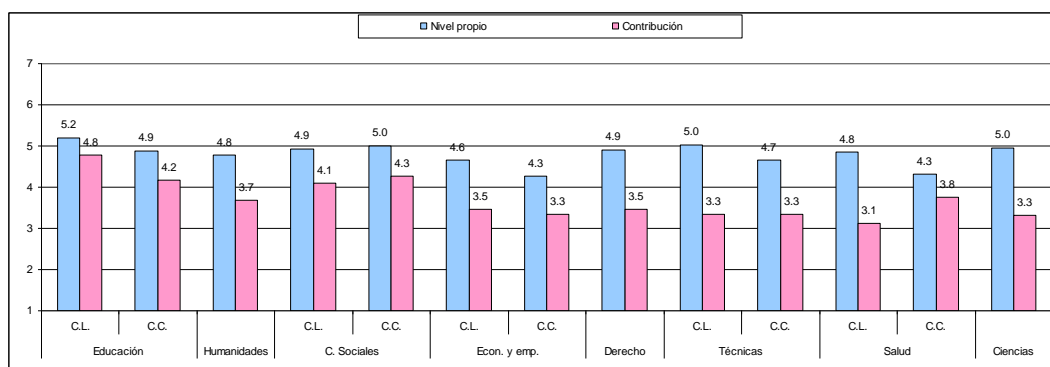


Gráfico 4.6.- Capacidad para presentar en público productos, ideas e informes. Medias del nivel propio y de la contribución de la carrera, por tipo de titulación.

Notas: Valores medios en escala de 1 (muy bajo) a 7 (muy alto)
 C.L. Y C.C. indican titulación de ciclo largo y ciclo corto, respectivamente

Historia laboral y situación profesional de los graduados

La encuesta REFLEX contenía un bloque de cuestiones destinadas a conocer la trayectoria profesional de los graduados desde que obtuvieron su título universitario hasta el momento de la entrevista, cinco años después. En este bloque se preguntaba a los titulados, entre otras cuestiones, si habían estado desempleados y durante cuánto tiempo, si habían trabajado desde la graduación y, a quienes respondían afirmativamente, se les preguntaba por el número de empleadores para el que habían trabajado y si tenían trabajo remunerado en el momento de la entrevista. También se preguntaba a los graduados por diversas características del primer trabajo que tuvieron tras la graduación y del trabajo que tenían en el momento de la entrevista: si era por cuenta propia o ajena y, en este caso, qué tipo de contrato tenían, así como el sueldo que ganaban. Finalmente, se pedía a los graduados que evaluaran su grado de satisfacción laboral en el momento de la entrevista. Los resultados obtenidos se presentan para los diferentes tipos de titulación y en función del sexo del graduado, originando 26 categorías de análisis.

Desempleo desde la graduación

En relación con la pregunta '*¿Has estado en paro y buscando trabajo desde que te graduaste en 1,999/2,000?*' dirigida a todos los graduados una elevada proporción de los graduados encuestados afirmaba haber estado en paro alguna vez desde que completó sus estudios superiores, aunque los porcentajes varían muy significativamente por tipos de titulación y, en menor medida, también por sexo. Por tipos de titulación, los menores porcentajes de graduados que habían estado alguna vez en paro corresponden a los titulados en carreras de ciclo largo en las áreas Técnicas (46% mujeres y 40% varones), de Economía y Empresa (55% y 52%) y de Salud (52% y 56%). En general, el porcentaje de hombres que había estado en paro era inferior al de mujeres en todas las categorías, con la única excepción de los estudios de ciclo largo en el área de Educación. Esta última categoría, junto con las de Humanidades y las del área de Ciencias Sociales registraban los mayores porcentajes de graduados que alguna vez habían estado en paro.

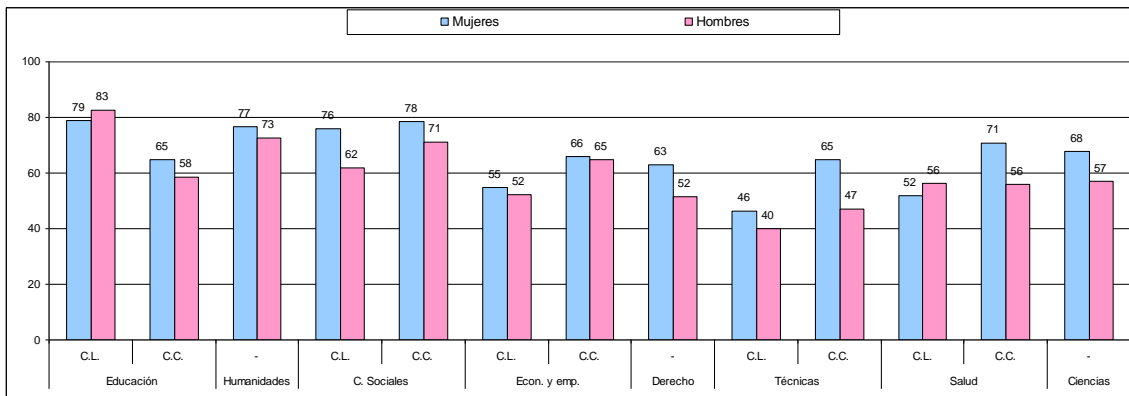


Gráfico 5.1.- Proporción de graduados que ha estado parada alguna vez desde la graduación, por tipo de titulación y sexo.

Nota: C.L. Y C.C. indican titulación de ciclo largo y ciclo corto, respectivamente.

Duración del desempleo desde la graduación

Entre los graduados que habían estado en paro alguna vez, la duración global de los episodios de desempleo era, en media, de 10.2 meses, aunque la duración del desempleo difería notablemente por tipos de titulación y por el sexo de los graduados. En conjunto, la duración media del desempleo de las mujeres (11 meses) excedía a la de los hombres (8.4 meses). Este resultado se observa también en todas las categorías, excepto entre los graduados en carreras de ciclo largo de Economía y Empresa y de Salud. Por tipos de titulación, la menor duración del desempleo correspondía a los títulos de ciclo largo de Salud (5.2 meses para las mujeres y 5.6 para los hombres) y de Técnicas (6.6 y 5.1 meses, respectivamente).

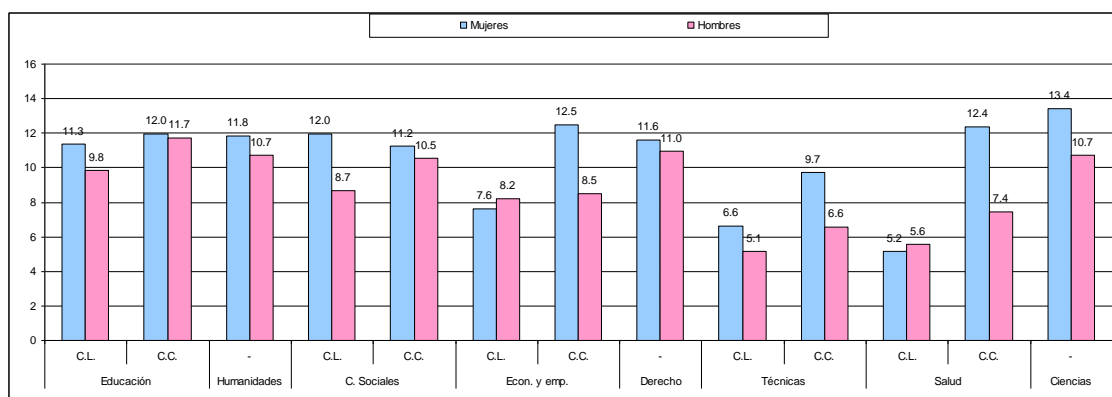


Gráfico 5.2.- Duración media en meses del desempleo desde la graduación, por tipo de titulación y sexo.

Nota: C.L. Y C.C. indican titulación de ciclo largo y ciclo corto, respectivamente.

Sin trabajo en el momento de la entrevista

Tras analizar los resultados de la pregunta '¿Actualmente tienes un trabajo remunerado?' dirigida a todos los graduados se observó que en el momento de la entrevista, un 12.5% de los graduados encuestados no tenía trabajo. Sin embargo, la incidencia del desempleo variaba sustancialmente entre tipos de titulación y también en función del sexo de los graduados. En general, la proporción de mujeres sin trabajo era más elevada que la de hombres en todas las categorías consideradas, con la única excepción de la del área de Humanidades (21% de mujeres y 25% de hombres). Esta área, además, es la que registraba una mayor proporción global de graduados sin trabajo tanto entre hombres como entre mujeres. En conjunto, había más graduados sin empleo entre los titulados de ciclo largo que entre los de ciclo corto. Los menores porcentajes de graduados sin trabajo correspondían a quienes obtuvieron un título de ciclo largo en el área de Técnicas (7% y 3%), Salud (8% y 3%) o Economía y Empresa (10% y 7%)

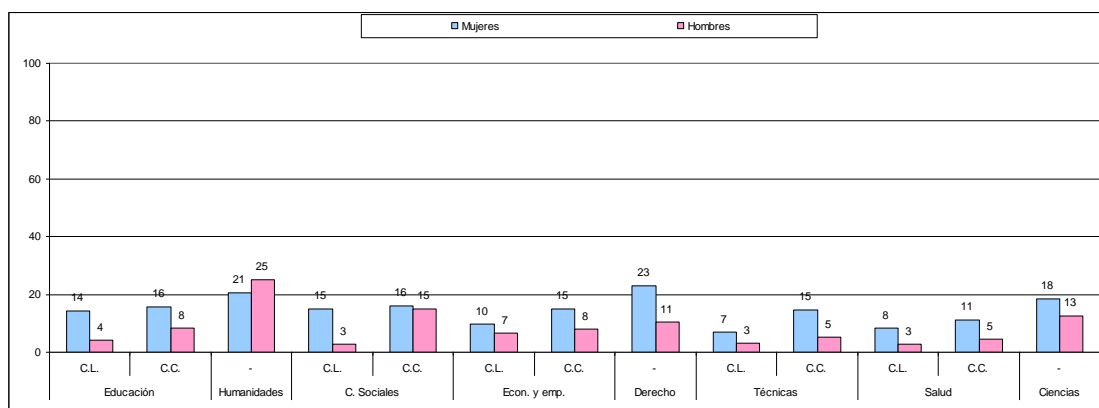


Gráfico 5.3.- Proporción de graduados que no tenía trabajo en el momento de la entrevista, por tipo de titulación y sexo.

Nota: C.L. Y C.C. indican titulación de ciclo largo y ciclo corto, respectivamente.

Trabajo remunerado desde la graduación

La gran mayoría de graduados entrevistados, el 93%, habían tenido algún trabajo remunerado desde la graduación en 1,999-2,000. Este resultado se corresponde con la pregunta *¿Has tenido trabajo remunerado desde que te graduaste en 1999/2000?* dirigida a todos los graduados. Las mayores proporciones de graduados que no habían tenido ningún trabajo remunerado desde la graduación se registraban en el área de Derecho (11 y 12% para hombres y mujeres, respectivamente) y en Humanidades (9 y 10%). Por el contrario, casi no había graduados de ciclo largo de Educación que no hubiesen trabajado desde la graduación (0 y 1%). Por sexo, la proporción de mujeres que no había tenido trabajo remunerado superaba a la de hombres en todas las áreas de estudios y tipos de titulación, excepto en el área de Ciencias y en el ciclo corto del área de Ciencias Sociales.

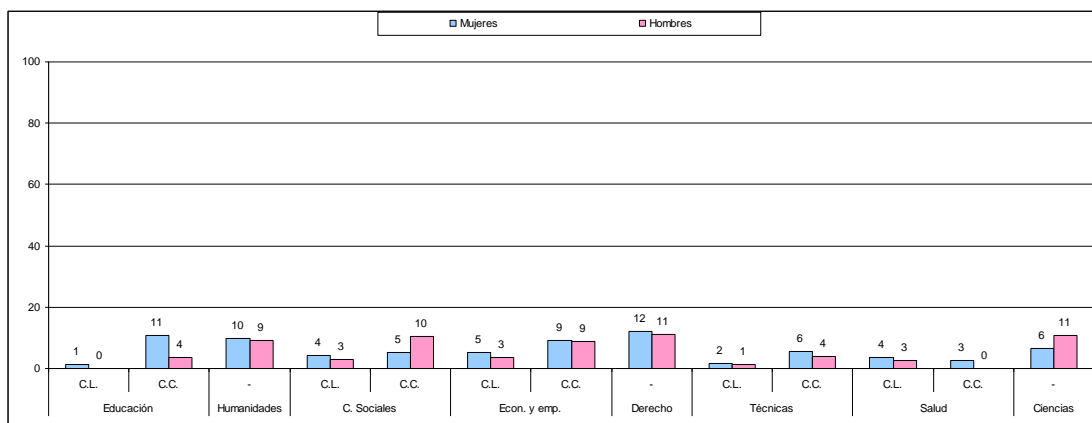


Gráfico 5.4.- Proporción de graduados que no ha tenido trabajo remunerado desde la graduación, por tipo de titulación y sexo

Nota: C.L. Y C.C. indican titulación de ciclo largo y ciclo corto, respectivamente.

Empleadores desde la graduación

Los graduados que habían trabajado alguna vez desde que obtuvieron el título habían tenido, en promedio, 6.7 empleadores diferentes, un número relativamente elevado teniendo en cuenta que entre el momento de la graduación y de la entrevista habían transcurrido como máximo cinco años. Globalmente, el número medio de empleadores para las mujeres fue 6.9, mientras que el correspondiente a los hombres fue 6.5. En las áreas de Educación, Humanidades, Técnicas y Salud, las mujeres habían trabajado para más empleadores que los hombres. En las restantes áreas, los hombres habían tenido un número mayor de empleadores diferentes. Los hombres graduados en una titulación de ciclo corto de Salud eran quienes menos empleadores habían tenido (4.8), mientras que el mayor número de empleadores correspondía a las mujeres tituladas de ciclo largo en carreras Técnicas (9.4). Estos resultados son el resultado del análisis de la pregunta '¿Para cuántos empleadores has trabajado desde que te graduaste en 1,999/2,000?'

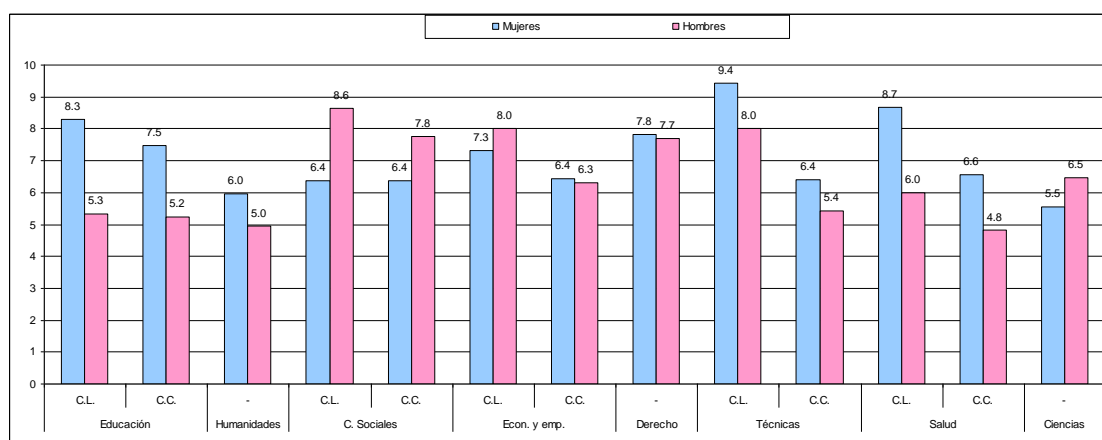


Gráfico 5.5.- Número medio de empleadores para los que se ha trabajado desde la graduación, por tipo de titulación y sexo.

Nota: C.L. Y C.C. indican titulación de ciclo largo y ciclo corto, respectivamente.

Trabajo por cuenta propia

Primer trabajo tras la graduación

Globalmente, el trabajo por cuenta propia no era una vía predominante de acceso al primer trabajo tras la graduación, ya que sólo era elegido por un 6% de todos los graduados encuestados. Este resultado se corresponde con la pregunta '¿Trabajabas por cuenta propia?' dirigida a todos los graduados. Las proporciones de autoempleados en el primer trabajo tras la graduación eran notablemente bajas en todas las categorías consideradas, ya que no superaban en ningún caso el 12%. Por tipos de titulación, las proporciones más elevadas se observaban entre los graduados de Derecho (11% tanto para hombres como para mujeres), en los titulados de ciclo largo de Técnicas (10 y 11%), en Humanidades (10 y 7%) y entre quienes cursaron una carrera de ciclo largo de Ciencias Sociales (8 y 7%). En conjunto, los hombres tenían mayor propensión a empezar a trabajar por cuenta propia tras la graduación que las mujeres: las mayores diferencias en la proporción de hombres y mujeres autoempleados se registraban entre quienes se graduaron en una titulación del área de Economía y Empresa, del ciclo corto del área de Técnicas o de ciclo largo de Salud. La única excepción se observaba entre quienes se titularon en el área de Ciencias, con un 5% de mujeres que trabajaban por cuenta propia frente a solo un 1% de hombres.

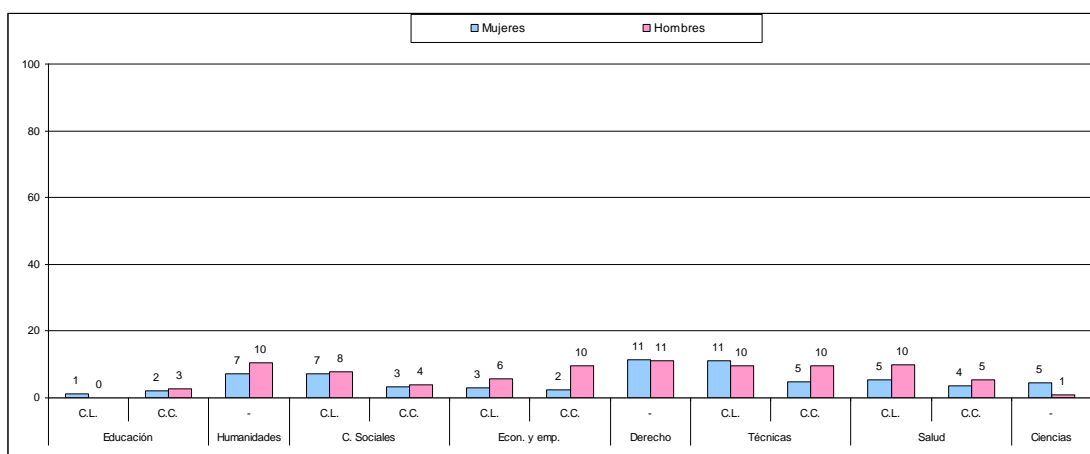
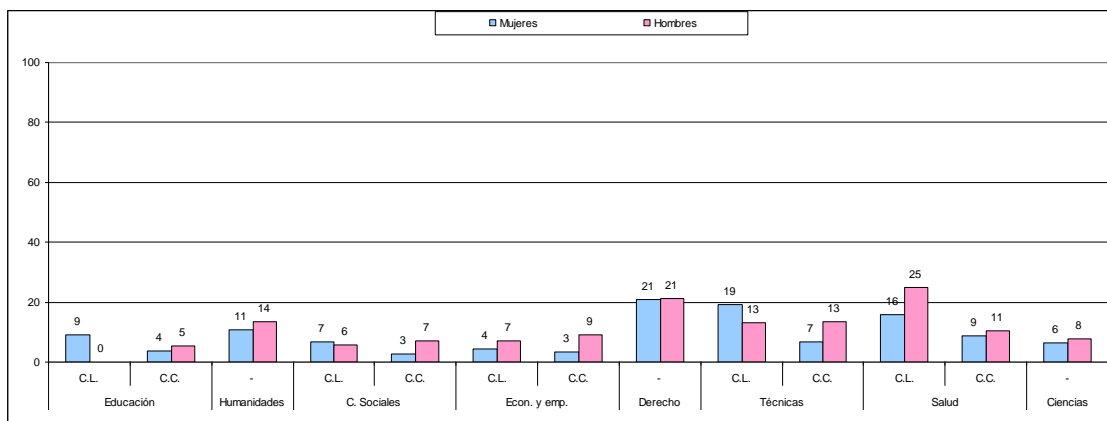


Gráfico 5.6.- Trabajo por cuenta propia en primer trabajo tras la graduación. Proporción de graduados por tipo de titulación y sexo.

Nota: C.L. Y C.C. indican titulación de ciclo largo y ciclo corto, respectivamente.

Trabajo en el momento de la entrevista

En el momento de la entrevista, en cambio, el autoempleo tenía una incidencia del 9.2% para el conjunto de los graduados encuestados, aunque la proporción era considerablemente más elevada entre los graduados de algunos tipos de titulación. Así, por ejemplo, alcanzaba el 21% tanto para hombres como para mujeres entre los graduados en Derecho, el 25% para hombres y el 16% para mujeres entre los graduados en una titulación de ciclo largo de Salud y el 19% entre las mujeres con estudios de ciclo largo en carreras Técnicas. En este caso la información se extrajo de los resultados correspondientes a la pregunta '¿Trabajas por cuenta propia?' dirigida a los graduados con trabajo remunerado en el momento de la entrevista.

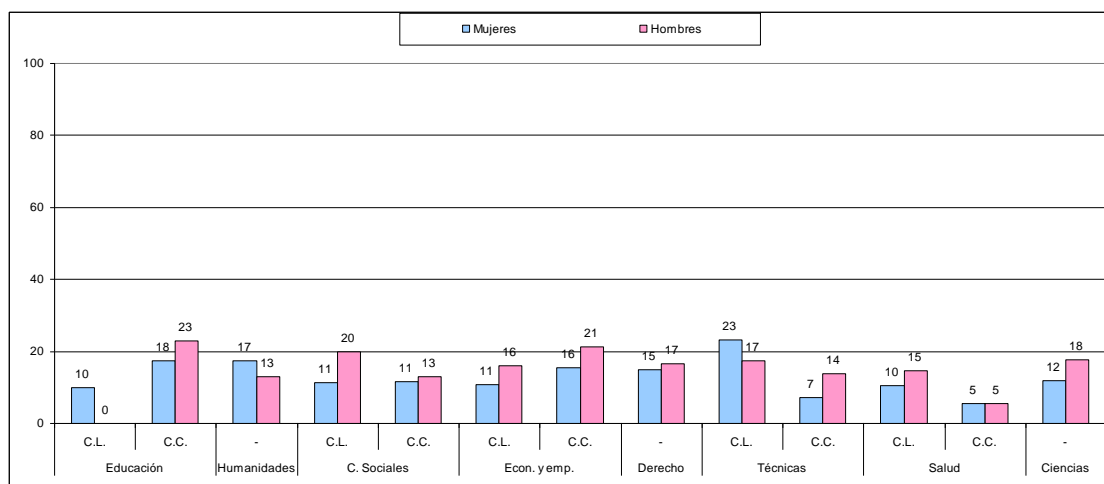


*Gráfico 5.7.- Trabajo por cuenta propia en el momento de la entrevista.
 Proporción de graduados por tipo de titulación y sexo.
 Nota: C.L. Y C.C. indican titulación de ciclo largo y ciclo corto, respectivamente.*

Contrato de trabajo indefinido

Primer trabajo tras la graduación

Según los resultados de la pregunta '¿Qué tipo de contrato tenías cuando empezaste?' dirigida a todos los graduados en el primer trabajo tras la graduación, los titulados que trabajaban por cuenta ajena tenían mayoritariamente contratos temporales con independencia del tipo de titulación obtenida y del sexo del graduado. De hecho, la proporción de contratos indefinidos para el conjunto de los graduados era del 14% y no superaba la cuarta parte del total en ninguna de las categorías analizadas, aunque se observaban algunas diferencias notables por tipo de titulación y sexo. Las mayores proporciones de contratos indefinidos alcanzaban el 23% entre los hombres graduados en el ciclo corto de Educación y entre las mujeres tituladas en una carrera de ciclo largo de Técnicas; por el contrario, sólo el 5% de los graduados en estudios de ciclo corto de Salud, tanto entre varones como entre mujeres, tenían un contrato de duración indefinida en su primer trabajo tras la graduación.



**Gráfico 5.8.- Contrato indefinido en primer trabajo tras la graduación.
 Proporción de graduados por tipo de titulación y sexo.**

Nota: C.L. Y C.C. indican titulación de ciclo largo y ciclo corto, respectivamente.

Trabajo en el momento de la entrevista

En el momento de la entrevista, sin embargo, la proporción de graduados con contratos indefinidos había aumentado hasta alcanzar el 61% del total. En este caso se hace referencia a la pregunta '¿Qué tipo de contrato tienes actualmente?' dirigida únicamente a los graduados con empleo remunerado en el momento de la entrevista. Destacan los elevados porcentajes de contratos indefinidos, por encima del 75%, entre los graduados en una carrera de ciclo largo en Economía y Empresa y del área de Técnicas. Las menores proporciones de contratos indefinidos se registraban entre los graduados en Humanidades y en titulaciones de ciclo largo de Educación, únicas categorías en las que la proporción de mujeres con contrato indefinido superaba netamente a la de varones, ya que, en general, la proporción de hombres con contrato indefinido era mayor que la de mujeres en la mayoría de los tipos de titulación. Asimismo la proporción de graduados con contrato indefinido se reducía en Ciencias Sociales y ciclos cortos de Salud.

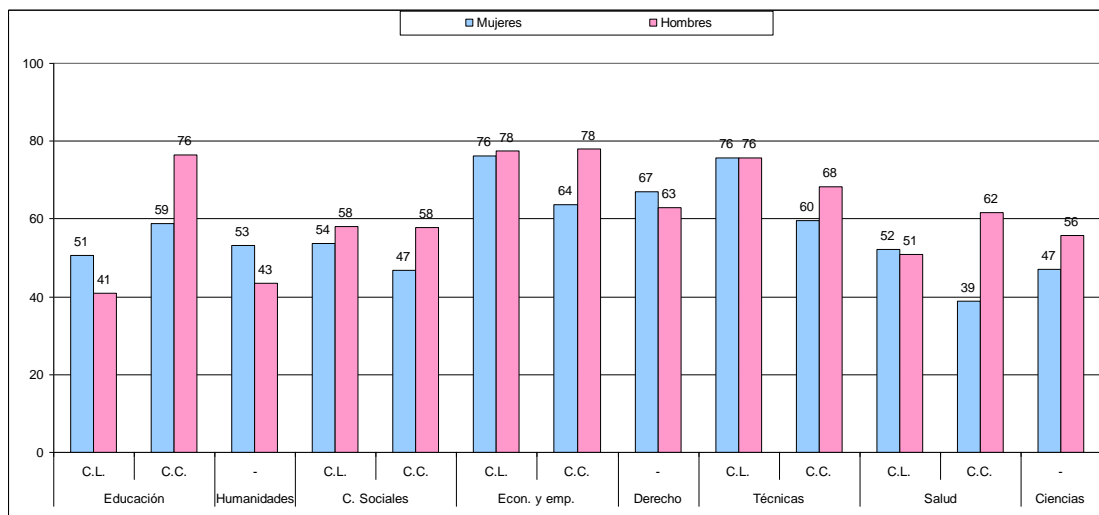


Gráfico 5.9.- Contrato indefinido en el momento de la entrevista.
Proporción de graduados por tipo de titulación y sexo.
 Nota: C.L. Y C.C. indican titulación de ciclo largo y ciclo corto, respectivamente.

Sueldo mensual

Primer trabajo tras la graduación

Tras analizar los resultados para la pregunta '¿Cuál es tu sueldo mensual bruto?' dirigida a los graduados con trabajo remunerado en el momento de la entrevista se observó que al iniciar su primer trabajo tras la graduación, los titulados percibían, en promedio, un sueldo bruto mensual de unos 835 euros para los varones y de unos 720 € para las mujeres. Este salario se refiere exclusivamente al obtenido por las horas según contrato del trabajo principal de forma que excluye otros tipos de salario por horas extra u otros trabajos.

No obstante, se observan diferencias muy notables en función de los tipos de titulación. Los menores sueldos en el primer trabajo tras la graduación correspondían a los graduados de ciclo largo de Educación, quienes no alcanzaban los 600€, y los más elevados a los titulados en estudios de ciclo largo de Técnicas (aproximadamente 1015€ para hombres y 940€ para mujeres) y del área de Salud. Dentro de esta última área destacaba el hecho de que los sueldos iniciales de los graduados de ciclo corto (unos 1075€ y 860€) superaban al de los graduados de ciclo largo (aproximadamente 900€ y 830€), circunstancia que se producía también, con mayor intensidad pero en niveles de sueldo muy inferiores, entre los graduados del área de Educación (795€ y 730€ frente a 595€ y 575€).

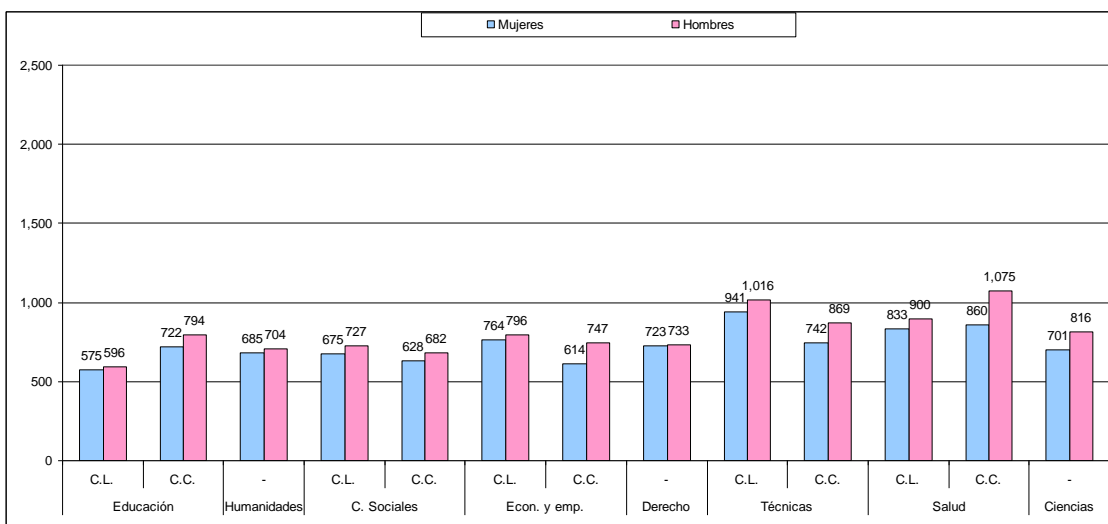


Gráfico 5.10.- Sueldo mensual bruto medio, en euros, en primer trabajo tras la graduación, por tipo de titulación y sexo.

Nota: C.L. Y C.C. indican titulación de ciclo largo y ciclo corto, respectivamente.

Trabajo en el momento de la entrevista

Los sueldos medios de los graduados en el momento de la entrevista eran considerablemente superiores a los sueldos medios iniciales de su primer trabajo tras la graduación. En promedio, los graduados obtenían un sueldo de aproximadamente 1414€ en el momento de la entrevista. Globalmente, las mujeres ganaban de media unos 1365€, mientras que los varones percibían un sueldo medio superior, de unos 1670€.

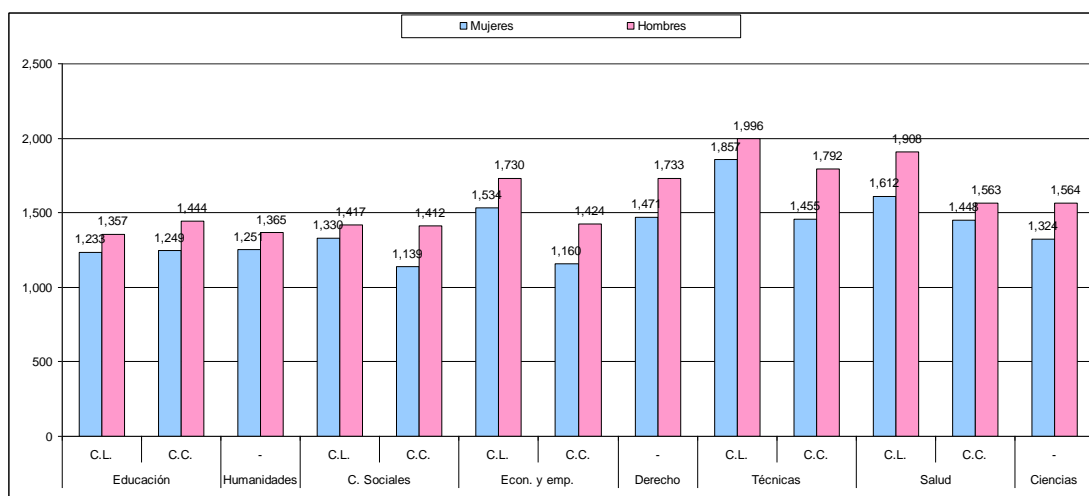


Gráfico 5.11.- Sueldo mensual bruto medio, en euros, en el momento de la entrevista, por tipo de titulación y sexo.

Nota: C.L. Y C.C. indican titulación de ciclo largo y ciclo corto, respectivamente.

Por tipos de titulación destacan los elevados sueldos medios percibidos por los graduados en titulaciones de ciclo largo de las áreas de Técnicas (unos 1995€ para hombres y unos 1960€ para mujeres) y de Salud (1790€ y 1455€). Los sueldos medios más bajos correspondían, entre las mujeres, a las graduadas en estudios de ciclo corto de Ciencias Sociales (1140€) y, entre los hombres, a los graduados en carreras de ciclo largo de Educación (1360€).

Nivel de satisfacción laboral

Respecto a la pregunta '¿En general, estás satisfecho con tu trabajo actual?' dirigida a los graduados con trabajo remunerado en el momento de la entrevista se observó que en conjunto, el porcentaje de graduados que se declaraba bastante o muy satisfecho con su trabajo actual era considerablemente elevado, un 64% del total, aunque se apreciaban diferencias notables por sexo y tipos de titulación. Globalmente, los hombres aparecían como ligeramente más satisfechos con su trabajo que las mujeres (64% frente a 63%). El colectivo que registraba el mayor porcentaje de satisfacción (76%) era el de mujeres graduadas en estudios de ciclo corto de Salud, mientras que el menor porcentaje correspondía a los hombres graduados en titulaciones de ciclo corto en el área de Economía y Empresa (56%).

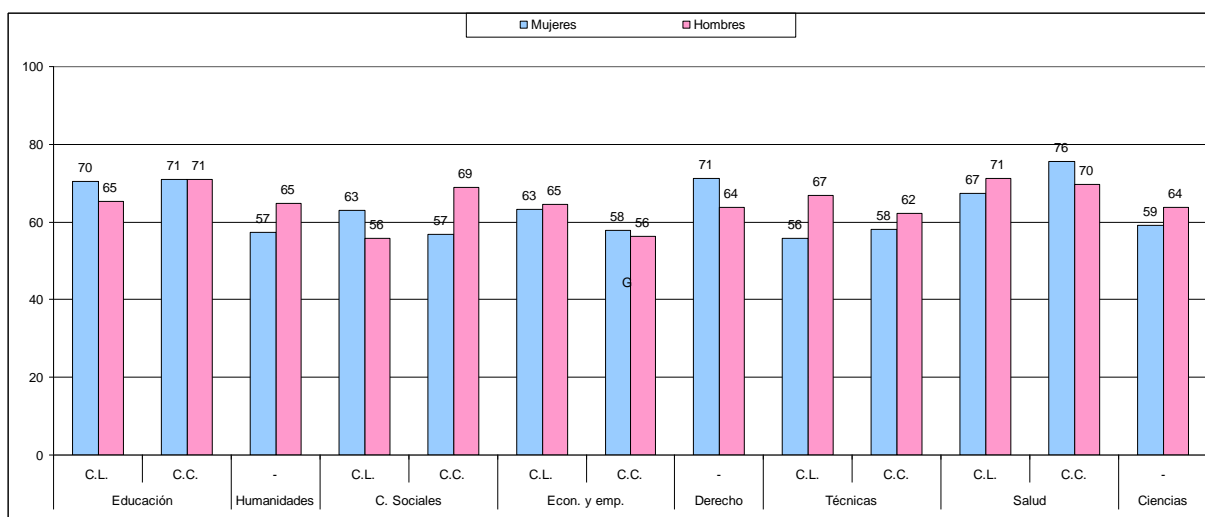


Gráfico 5.2.- Satisfacción laboral en el momento de la entrevista. Proporción de graduados que respondieron "bastante" o "mucho", por tipo de titulación y sexo. Nota: C.L. Y C.C. indican titulación de ciclo largo y ciclo corto, respectivamente.

Evaluación de las carreras

En esta sección se analiza la visión retrospectiva de los graduados sobre la utilidad de su carrera y la evaluación que realizan de su elección de estudios. Para estudiar la utilidad de la carrera se preguntaba a los graduados en qué medida consideraban sus estudios como una buena base para diversas actividades vitales y profesionales. Para la evaluación de la elección de estudios se formulaba a todos los graduados la pregunta: *'¿En qué medida ha sido tu carrera una buena base para...*

- 1. Empezar a trabajar?*
- 2. Aprender en el trabajo?*
- 3. Realizar las tareas de tu trabajo actual?*
- 4. Mejorar tus perspectivas profesionales?*
- 5. Mejorar tu desarrollo personal?*
- 6. Desarrollar tu capacidad como emprendedor?'*

Consideración de la carrera como buena base para distintas actividades

En conjunto, la mayoría de los graduados entrevistados señalaba que sus respectivas carreras constituían una buena base para *Mejorar su desarrollo personal* (63%), para *Empezar a trabajar* (53%) y para *Aprender en el trabajo* (51%). La mitad de los graduados consideraba su carrera como base para *Mejorar sus perspectivas profesionales*, mientras que un 40% opinaba que sus estudios eran una buena base para *Realizar las tareas de su trabajo actual*. En el extremo inferior, sólo el 27% de los graduados opinaba que su carrera había servido para *Desarrollar su capacidad como emprendedor*.

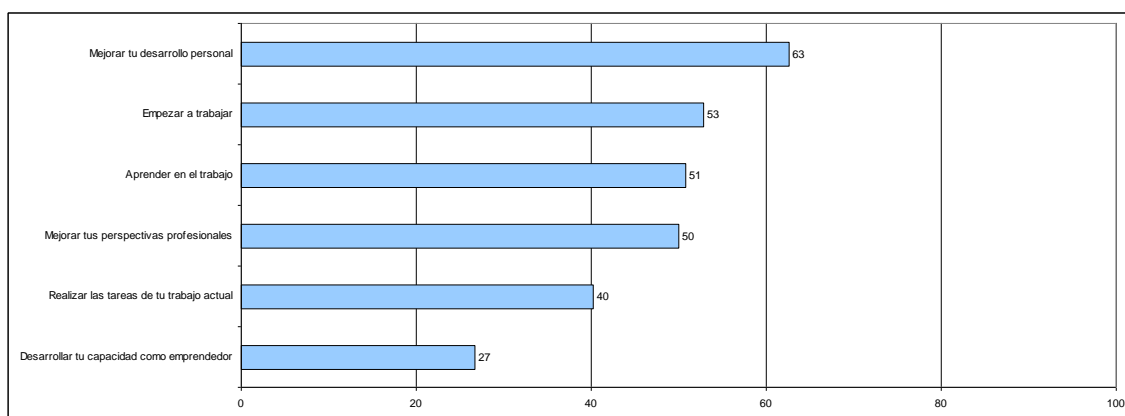


Gráfico 6.1.- Evaluación de la carrera como base. Proporción total de graduados que respondió "bastante" o "mucho"

Los resultados por tipos de titulación, sin embargo, muestran diferencias notables. La consideración de la carrera como buena base para empezar a trabajar superaba el 60% entre los graduados de las áreas de Técnicas y de Salud y los que obtuvieron un título universitario de ciclo largo en Economía y Empresa, mientras que resulta sensiblemente más baja en el resto de categorías, donde no alcanza el 50%. La consideración de la carrera como base para aprender en el trabajo seguía una tendencia similar aunque con proporciones inferiores en la mayoría de tipos de titulación. Sólo entre los graduados en titulaciones de ciclo largo de Ciencias Sociales, entre los graduados en el área de Humanidades y, especialmente, en estudios de ciclo largo de Educación, la carrera era considerada como mejor base para aprender en el trabajo que para empezar a trabajar.

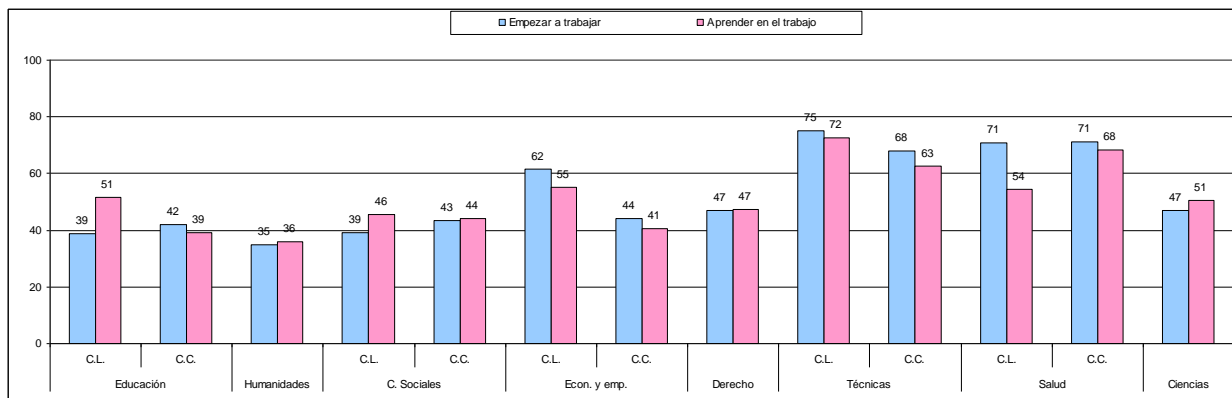


Gráfico 6.2.- Empezar a trabajar vs. Aprender en el trabajo. Proporción de graduados que respondió "bastante" o "mucho", por tipo de titulación y sexo.
 Nota: C.L. Y C.C. indican titulación de ciclo largo y ciclo corto, respectivamente.

En la mayoría de tipos de titulación, la carrera era considerada como buena base para *Mejorar las perspectivas profesionales* de los graduados por una elevada proporción de éstos. No obstante, la *Mejora de las perspectivas profesionales* superaba el 60% sólo entre los graduados en estudios de ciclo largo de Técnicas y de Economía y Empresa y para los titulados de Derecho. Por otra parte, los porcentajes de graduados que consideraban la carrera como buena base para *Realizar las tareas de su trabajo* eran considerablemente menores en todas las titulaciones, ya que en ningún caso alcanzaban el 50%. Entre los graduados en carreras de ciclo corto del área de Salud y, en menor medida, entre los graduados de Ciencias se observaba que la proporción de graduados que consideraba su carrera buena base para *Realizar las tareas de su trabajo* superaba a la proporción que la consideraba buena base para *Mejorar sus perspectivas profesionales*.

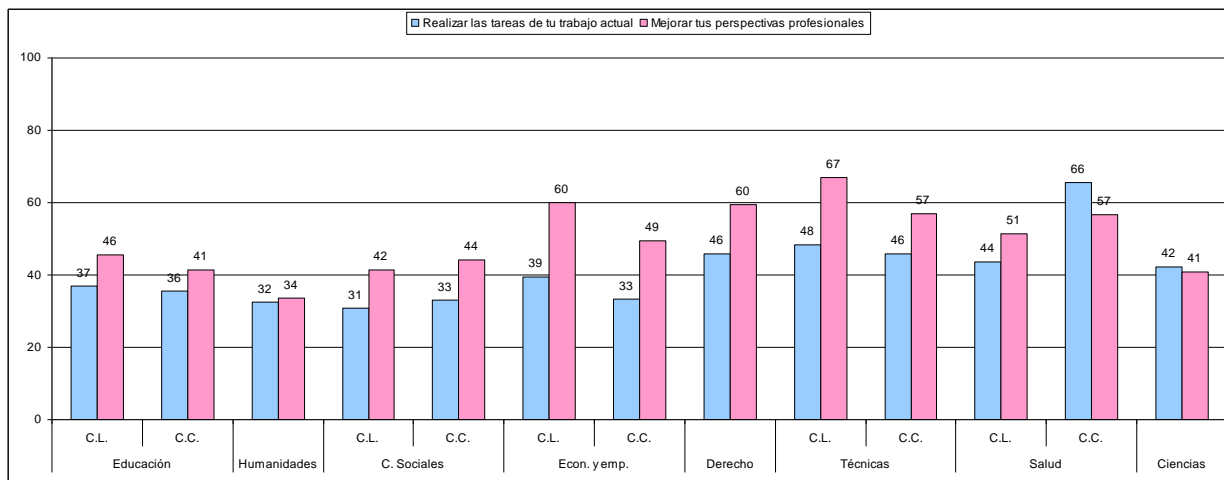


Gráfico 6.3.- Realizar las tareas del trabajo actual vs. Mejorar perspectivas profesionales. Proporción de graduados que respondió "bastante" o "mucho", por tipo de titulación y sexo.

Nota: C.L. Y C.C. indican titulación de ciclo largo y ciclo corto, respectivamente.

En todos los tipos de titulación, la proporción de graduados que consideraba su carrera como una buena base para el *Desarrollo personal* era netamente superior que el porcentaje que la consideraba buena base para el *Desarrollo de la capacidad emprendedora*.

En general, las carreras eran consideradas como buena base para el desarrollo personal por más de la mitad de los graduados de todos los tipos de titulación, aunque con notables diferencias entre ellos. El mayor porcentaje correspondía a los titulados en estudios de ciclo largo de Educación (73%), mientras que el menor se registraba entre los graduados en carreras de ciclo largo del área de Salud (56%).

El porcentaje de graduados que señalaba que su carrera era una buena base para *Desarrollar su capacidad como emprendedor* no superaba el 40% en ninguna titulación. Quienes estudiaron una carrera de ciclo largo de Educación también registraban el valor máximo (38%), mientras que los valores más bajos se encontraban entre los graduados en Humanidades y en carreras de ciclo corto de Ciencias Sociales (22%)

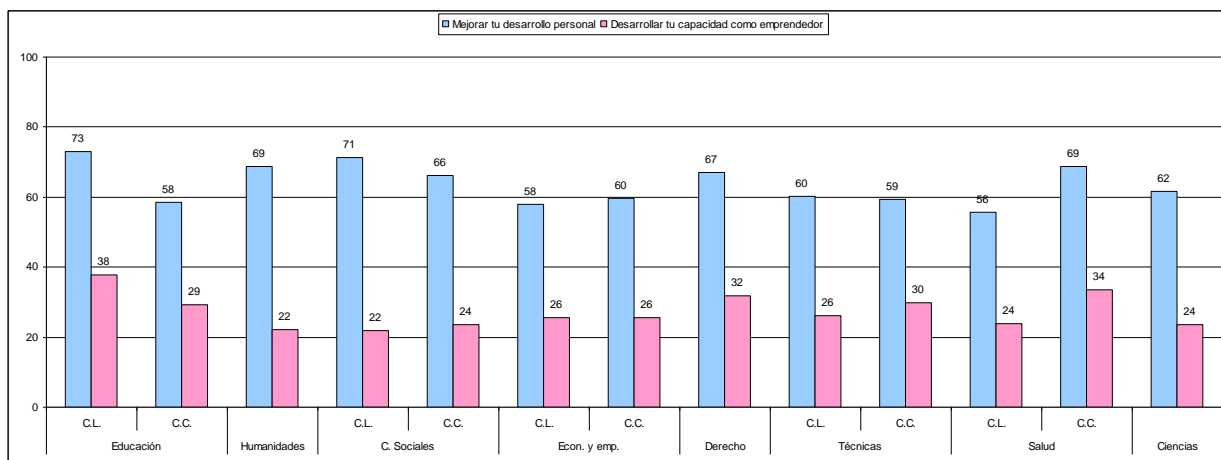


Gráfico 6.4.- Mejorar desarrollo personal vs. Mejorar capacidad como emprendedor. Proporción de graduados que respondió "bastante" o "mucho", por tipo de titulación y sexo.

Nota: C.L. Y C.C. indican titulación de ciclo largo y ciclo corto, respectivamente.

Si pudieras volver atrás y fueras libre ¿qué elegirías?

En conjunto, los graduados se mostraban satisfechos con la elección de sus carreras. Esto se observa en los resultados de la pregunta 'Si pudieras volver atrás y fueras libre para elegir una carrera, ¿qué elegirías?' formulada a todos los graduados. La mitad de todos los graduados encuestados declaraba que volvería a cursar la misma carrera en la misma universidad si pudiese volver atrás y fuese libre para elegir, mientras que el 11% declaraba que volvería a cursar la misma carrera, pero en una universidad diferente. Por otra parte, uno de cada cinco graduados (20%) señalaba que preferiría estudiar otra carrera, pero en la misma universidad, y un 11% adicional querría estudiar una carrera diferente en otra universidad. Así, el 61% de todos los graduados repetiría la elección de la carrera, mientras que un 31% cambiaría de carrera si pudiese volver atrás y elegir de nuevo. Globalmente, solo el 9% de los graduados indicaba que no estudiaría una carrera universitaria si pudiera volver atrás y elegir de nuevo.

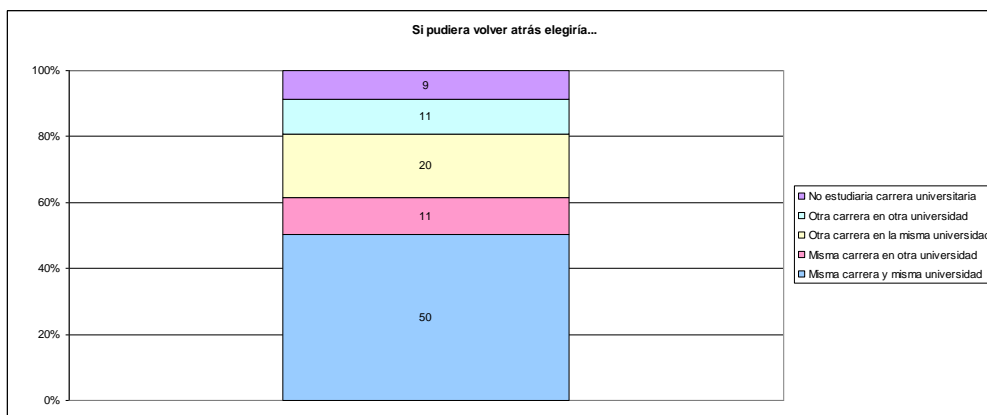


Gráfico 6.5.- Evaluación retrospectiva de la elección de carrera. Proporción total de graduados que elegiría cada opción.

Los resultados globales se mantienen, en general, en los distintos tipos de titulación aunque con diferencias notables en los porcentajes de graduados que elegían cada opción. Así, los más propensos a elegir la misma carrera eran los graduados en estudios de ciclo corto de Salud (78%) y los menos propensos los graduados en titulaciones de ciclo corto de Economía y Empresa (49%). En cambio, los graduados en estudios de ciclo largo de Educación eran los más proclives a cambiar de carrera (37%). El porcentaje de quienes respondieron que no estudiarían carrera universitaria era relativamente más elevado entre los graduados en titulaciones del área de Ciencias y de ciclo corto de Economía y Empresa (14%) y, mucho más

bajo, en Derecho (5%), en el área de Salud (6% en ciclo largo y 2% en el corto) y de Técnicas (6% y 7%, respectivamente)

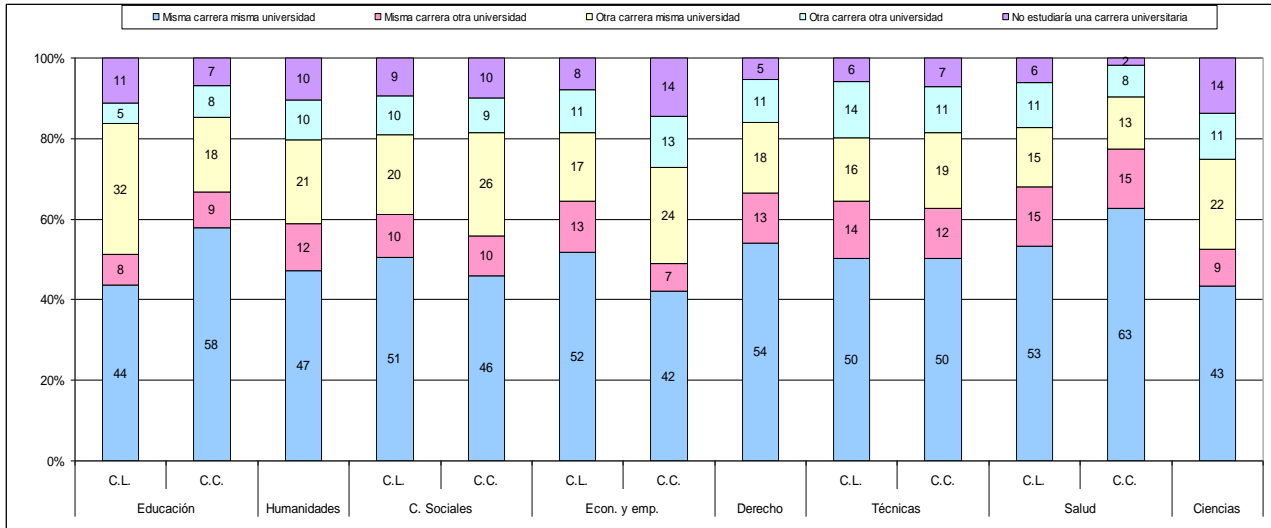


Gráfico 6.6.- Evaluación retrospectiva de la elección de carrera.
 Proporción de graduados que elegiría cada opción, por tipo de titulación.
 Not a: C.L. Y C.C. indican titulación de ciclo largo y ciclo corto, respectivamente.

ANEXOS

Anexo I: Universidades españolas participantes en la encuesta REFLEX

Han participado en este estudio:

Todas las universidades de las Comunidades Autónomas de

- - Andalucía
- - Castilla y León

Junto con

- Universidad Antonio de Nebrija
- Universidad Autónoma de Madrid
- Universidad Cardenal Herrera CEU
- Universidad Carlos III de Madrid
- Universidad Católica San Antonio
- Universidad Complutense de Madrid
- Universidad de Alcalá
- Universidad de Alicante
- Universidad de Cantabria
- Universidad de Castilla-La Mancha
- Universidad de Extremadura
- Universidad de La Laguna
- Universidad de La Rioja
- Universidad de Las Palmas de Gran Canaria
- Universidad de Murcia
- Universidad de Navarra
- Universidad de Oviedo
- Universidad de Zaragoza
- Universidad del País Vasco
- Universidad Europea de Madrid
- Universidad Miguel Hernández
- Universidad Politécnica de Cartagena
- Universidad Politécnica de Madrid
- Universidad Pontificia de Comillas
- Universidad Pública de Navarra
- Universidad Rey Juan Carlos
- Universidade da Coruña
- Universidade de Santiago de Compostela
- Universidade de Vigo
- Universitat de Les Illes Balears
- Universitat de València
- Universitat Jaume I
- Universitat Politècnica de València

Anexo II: Agrupación de titulaciones en la presentación de resultados

Educación

Ciclo largo

- Licenciatura en Pedagogía
- Licenciatura en Educación Física
- Licenciatura en Ciencias de la Actividad Física y el Deporte

Ciclo corto

- Diplomatura en Profesorado de E G B
- Maestro de Audición y Lenguaje
- Maestro de Educación Especial
- Maestro de Educación Física
- Maestro de Educación Infantil
- Maestro de Educación Musical
- Maestro de Educación Primaria
- Maestro de Lengua Extranjera

Humanidades

- Diplomatura en Biblioteconomía y Documentación
- Licenciatura en Antropología Social y Cultural
- Licenciatura en Bellas Artes
- Licenciatura en Documentación
- Licenciatura en Filología
- Licenciatura en Filología Alemana
- Licenciatura en Filología Árabe
- Licenciatura en Filología Clásica
- Licenciatura en Filología Eslava
- Licenciatura en Filología Francesa
- Licenciatura en Filología Gallega
- Licenciatura en Filología Hispánica
- Licenciatura en Filología Inglesa
- Licenciatura en Filología Italiana
- Licenciatura en Filología Portuguesa
- Licenciatura en Filología Románica
- Licenciatura en Filología Vasca
- Licenciatura en Filosofía y Letras Sección Geografía
- Licenciatura en Filosofía
- Licenciatura en Filosofía y Ciencias de la Educación
- Licenciatura en Filosofía y Ciencias de la Educación
- Licenciatura en Filosofía y Letras
- Licenciatura en Geografía
- Licenciatura en Geografía e Historia
- Licenciatura en Historia
- Licenciatura en Historia del Arte
- Licenciatura en Historia y Ciencias de la Música
- Licenciatura en Humanidades
- Licenciatura en Lingüística
- Licenciatura en Traducción e Interpretación

Ciencias Sociales

Ciclo largo

- Licenciatura en Ciencias de la Información
- Licenciatura en Ciencias Políticas y Sociología Sección Políticas

- Licenciatura en Ciencias de Políticas y Administración
- Licenciatura en Ciencias de Políticas y Sociología
- Licenciatura en Comunicación Audiovisual
- Licenciatura en Periodismo
- Licenciatura en Psicología
- Licenciatura en Psicopedagogía
- Licenciatura en Publicidad y Relaciones Públicas
- Licenciatura en Sociología

Ciclo corto

- Diplomatura en Educación Social
- Diplomatura en Trabajo Social
- Diplomatura en Turismo
- Graduado Social

Economía y empresa

Ciclo largo

- Licenciatura en Administración y Dirección de Empresas
- Licenciatura en Ciencias de Actuariales y Financieras
- Licenciatura en Ciencias de Economía y Empresa Sección Empresariales
- Licenciatura en Ciencias de Económicas
- Licenciatura en Ciencias de Económicas y Empresarial
- Licenciatura en Ciencias de Empresariales
- Licenciatura en Economía
- Licenciatura en Investiga y Técnicas Mercado

Ciclo corto

- DCC Empresariales
- Diplomatura en Estudios Empresariales
- Diplomatura en Gestión y Administración Pública
- Diplomatura en Relaciones Laborales

Derecho

- Licenciatura en derecho

Técnicas

Ciclo largo

- Arquitectura
- Ingeniería Aeronáutica
- Ingeniería Agrónoma
- Ingeniería en Automática y Electrónica Industrial
- Ingeniería de Caminos, Canales y Puertos
- Ingeniería Industrial
- Ingeniería Informática
- Ingeniería de Minas

- Ingeniería de Montes
- Ingeniería Química
- Ingeniería Técnica de Telecomunicación
- Licenciatura en Informática
- Licenciatura en Marina Civil

Ciclo corto

- Arquitectura Técnica
- Diplomatura en de la Marina Civil
- Diplomatura en Informática
- Ingeniería Técnica Aeronáutico
- Ingeniería Técnica Agrícola
- Ingeniería Técnica Agrícola Esp. Agropecuaria
- Ingeniería Técnica Agrícola Esp. Hortofrutícola
- Ingeniería Técnica Agrícola Esp. Ingeniería de Alimentaria
- Ingeniería Técnica Agrícola Esp. Mec y C Rural
- Ingeniería Técnica Diseño Industrial
- Ingeniería Técnica Forestal
- Ingeniería Técnica Forestal Esp. Explotación Forestal
- Ingeniería Técnica Forestal Esp. Industria Forestal
- Ingeniería Técnica Industrial
- Ingeniería Técnica Industrial Esp. Electricidad
- Ingeniería Técnica Industrial Esp. Electrónica Industrial
- Ingeniería Técnica Industrial Esp. Mecánica
- Ingeniería Técnica Industrial Esp. Química Industrial
- Ingeniería Técnica Industrial Esp. Textil
- Ingeniería Técnica Informática de Gestión
- Ingeniería Técnica Informática de Sistemas
- Ingeniería Técnica Minas
- Ingeniería Técnica Minas Esp. Explotación Mina
- Ingeniería Técnica Minas Esp. Mineralurgia
- Ingeniería Técnica Minas Esp. Recursos Energéticos
- Ingeniería Técnica Minas Esp. Sondeos y Prospecciones Mineras
- Ingeniería Técnica de Obras P Esp. Construcciones Civiles
- Ingeniería Técnica de Obras P Esp. Hidrología
- Ingeniería Técnica de Obras Públicas
- Ingeniería Técnica de Telecomunicaciones Esp. Sistemas Electrónicos
- Ingeniería Técnica de Telecomunicaciones Esp. Sistemas Telecomunicaciones
- Ingeniería Técnica de Telecomunicaciones Esp. Sonido e Imagen
- Ingeniería Técnica de Telecomunicaciones Esp. Telemática
- Ingeniería Técnica de Topografía

Salud

Ciclo largo

- Licenciatura en Farmacia
- Licenciatura en Medicina
- Licenciatura en Medicina y Cirugía
- Licenciatura en Odontología
- Licenciatura en Veterinaria

Ciclo corto

- Diplomatura en Enfermería
- Diplomatura en Fisioterapia
- Diplomatura en Logopedia
- Diplomatura en Nutrición Humana y Dietética
- Diplomatura en Podología
- Diplomatura en Terapia Ocupacional

Ciencias

- Diplomatura en Estadística
- Diplomatura en Óptica y Optometría
- Licenciatura en Biología
- Licenciatura en Bioquímica
- Licenciatura en Ciencias de Ambientales
- Licenciatura en Ciencias de Biológicas
- Licenciatura en Ciencias de del Mar
- Licenciatura en Ciencias de Físicas
- Licenciatura en Ciencias de Matemáticas
- Licenciatura en Ciencias de Químicas
- Licenciatura en Ciencias de Tecnología de Alimentos
- Licenciatura en Ciencias
- Licenciatura en Ciencias Sec. Biológicas
- Licenciatura en Ciencias Sec. Físicas
- Licenciatura en Ciencias Sec. Geológicas
- Licenciatura en Ciencias Sec. Matemáticas
- Licenciatura en Ciencias Sec. Químicas
- Licenciatura en Física
- Licenciatura en Geología
- Licenciatura en Matemáticas
- Licenciatura en Química

Anexo III: Clasificación de ocupaciones

Esta clasificación incluye las ocupaciones:

1. Directivos

- 1.1. Miembros del poder ejecutivo y de los cuerpos legislativos y personal directivo de la Administración Pública
- 1.2. Directores de empresa
- 1.3. Gerentes de empresa

2. Profesionales científicos

- 2.1. Profesionales de nivel superior de ciencias físicas, química, matemáticas y de la ingeniería
- 2.2. Profesionales de nivel superior de ciencias biológicas, la medicina y la salud
- 2.3. Profesionales de nivel superior de la enseñanza
- 2.4. Otros profesionales científicos e intelectuales

3. Técnicos de nivel medio

- 3.1. Técnicos y profesionales de nivel medio de ciencias físicas y químicas, ingeniería y afines
- 3.2. Técnicos y profesionales de nivel medio de las ciencias biológicas, la medicina y la salud
- 3.3. Maestros e instructores de nivel medio
- 3.4. Otros técnicos y profesionales de nivel medio

4. Empleados de oficina

- 4.1. Oficinistas
- 4.2. Empleados en trato directo con el público

5. Otros

- 5.1. Trabajadores de los servicios personales y de los servicios de protección y seguridad
- 5.2. Modelos, vendedores y demostradores
- 5.3. Agricultores y trabajadores cualificados de explotaciones agropecuarias, forestales y pesqueras con destino al mercado
- 5.4. Trabajadores agropecuarios y pesqueros de subsistencia
- 5.5. Oficiales y operarios de las industrias extractivas y de la construcción
- 5.6. Oficiales y operarios de la metalurgia, la construcción mecánica y afines
- 5.7. Mecánicos de precisión, artesanos, operarios de las artes gráficas y afines
- 5.8. Otros oficiales, operarios y artesanos de artes mecánicas y de otros oficios
- 5.9. Operadores de instalaciones fijas y afines
- 5.10. Operadores de máquinas y montadores
- 5.11. Conductores de vehículos y operadores de equipos pesados móviles
- 5.12. Trabajadores no cualificados de ventas y servicios
- 5.13. Peones agropecuarios, forestales, pesqueros y afines
- 5.14. Peones de la minería, la construcción, la industria manufacturera y el transporte
- 5.15. Fuerzas armadas

Anexo IV: Clasificación de sectores económicos

Esta clasificación incluye los sectores económicos:

- 1. Agricultura, ganadería y pesca**
 - 1.1. Agricultura, ganadería y silvicultura
 - 1.2. Pesca y piscicultura
- 2. Energía e industria**
 - 2.1. Energía y agua
 - 2.2. Industria
 - 2.3. Electricidad, gas y suministros de agua
 - 2.4. Construcción
- 3. Servicios**
 - 3.1. Comercio
 - 3.2. Hoteles y restaurantes
 - 3.3. Transportes
 - 3.4. Servicios personales
 - 3.5. Servicios domésticos
- 4. Servicios financieros**
 - 4.1. Instituciones financieras
 - 4.2. Servicios de alquiler de bienes muebles
- 5. Administración**
 - 5.1. Administración
- 6. Educación**
 - 6.1. Educación
- 7. Salud**
 - 7.1. Salud

Anexo V: Ficha técnica

Universo

Titulados universitarios en el curso 1.999/2.000 en carreras de primer y segundo ciclo de las universidades españolas.

Ámbito

Península e islas.

Características de la muestra

Tamaño de la muestra

5.474 graduados.

Margen de error

±1,35% para los datos globales, considerando $p=q$ y un margen de confianza del 95,5%.

Características del muestreo

Tipo de muestreo:

Muestreo aleatorio estratificado proporcional a la población por área geográfica y área de estudio

Marco muestral:

Datos procedentes de las estadísticas publicadas por el Consejo de Coordinación Universitaria e información proporcionada por las universidades españolas participantes en el proyecto sobre titulados en 1999/2000.

Distribución por área geográfica:

- Norte: 25%
- Centro: 41%
- Sudeste e islas: 35%

Distribución por área de estudio (tras ponderación):

- Educación: 13%
- Humanidades y arte: 10%
- Ciencias Sociales: 12%
- Economía y empresa: 21%
- Derecho: 7%
- Técnicas: 21%
- Salud: 9%
- Ciencias: 7%

Operación de campo

Fechas de ejecución:

Septiembre 2005 – junio 2006

Recogida de información:

Cuestionario autocumplimentado por correo postal y vía web, y entrevistas telefónicas.

Características de la muestra europea

Países participantes en Europa:

País	Número de encuestados
Italia	3.139
España	5.474
Francia	1.700
Austria	1.821
Alemania	1.700
Países Bajos	3.425
Reino Unido	1.578
Finlandia	2.676
Noruega	2.201
República Checa	6.794
Suiza	4.882
Bélgica	1.291
Estonia	960
Total	37.641

Anexo VI: Caracterización de la muestra

Características personales

Edad media: 30.5 años
Porcentaje de mujeres: 66.0%
Porcentaje de extranjeros: 1.9%
Porcentaje que viven con sus padres: 36.7%
Porcentaje que viven con su pareja: 43.5%

Características de los estudios

	TOTAL	Tipos de titulación		
		C.L.	C.C.	TOTAL
	% col.	% fila		
Educación	13%	17%	83%	100%
Humanidades	10%	-	-	100%
C. Sociales	12%	66%	34%	100%
Econ. y emp.	21%	52%	48%	100%
Derecho	7%	-	-	100%
Técnicas	21%	33%	67%	100%
Salud	9%	49%	51%	100%
Ciencias	7%	-	-	100%

Características del trabajo

Ocupación:

Directivos: 6.2%
 Profesionales científicos: 28.7%
 Técnicos de nivel medio: 37.7%
 Empleados de oficina: 20.2%
 Otros: 7.2%

Sector económico:

Agricultura, ganadería y pesca: 1.8%
 Energía e industria: 19.3%
 Servicios financieros: 12.9%
 Servicios: 27.3%
 Educación: 19.1%
 Sanidad: 10.7%
 Administración: 8.8%